

Históricas Digital



INSTITUTO
DE INVESTIGACIONES
HISTÓRICAS

Antonio Rubial García

“Apéndices”

p. 239-330

El convento agustino y la sociedad novohispana (1533-1630)

Antonio Rubial García

México

Universidad Nacional Autónoma de México
Instituto de Investigaciones Históricas

1989

346 p.

Mapas y gráficas

(Serie Historia Novohispana 34)

ISBN 968-58-0313-7

Formato: PDF

Publicado en línea: 30 de noviembre de 2023

Disponible en:

<http://www.historicas.unam.mx/publicaciones/publicadigital/libros/252/convento-agustino.html>

D. R. © 2023, Universidad Nacional Autónoma de México-Instituto de Investigaciones Históricas. Se autoriza la reproducción sin fines lucrativos, siempre y cuando no se mutile o altere; se debe citar la fuente completa y su dirección electrónica. De otra forma, se requiere permiso previo por escrito de la institución. Dirección: Circuito Mtro. Mario de la Cueva s/n, Ciudad Universitaria, Coyoacán, 04510. Ciudad de México



APÉNDICES





Cuadro I

PASO DE RELIGIOSOS PENINSULARES A NUEVA ESPAÑA¹

<i>Año Salida/ llegada</i>	<i>Procurador en España que lo solicita</i>	<i>Religioso que la dirige</i>	<i>A²</i>	<i>B³</i>	<i>No.</i>	<i>Fuente</i>
1533		Fray Francisco de la Cruz ⁴	X		7	Grijalva, lib. I, cap. V. p. 31 y ss.
1535	Fray Francisco de la Cruz.	Fray Nicolás de Ágreda ⁵	X		10	Grijalva, lib. I, cap. XIII p. 73 y s.
1536	Fray Francisco de la Cruz	Fray Francisco de la Cruz ⁶		X	13	Grijalva, lib. I, cap. XIII p. 73 y s.
1538- 1539	Fray Juan de Oseguera	Fray Juan de Estacio	X		11	Grijalva, lib. I, cap. XXI p. 122.
1543	Fray Nicolás de Ágreda	Fray Nicolás Wite o de San Pablo ⁷	X		9	Grijalva, lib. I, cap. XXXVI p. 191.
1545	Fray Juan de San Román y fray Jorge de Ávila	?			12	Real provisión, Valladolid, 22 de febrero de 1545, AGI <i>Indiferente General</i> 423, v. 20, f. 338v.



Cuadro I (continuación)

<i>Año Salida/ llegada</i>	<i>Procurador en España que lo solicita</i>	<i>Religioso que la dirige</i>	<i>A¹</i>	<i>B¹</i>	<i>No</i>	<i>Fuente</i>
1547	Fray Juan de San Román	Fray Jorge de Ávila		X	6?	BNMd, Mss. 4349, Sicardo, <i>Suplemento Crónico</i> , f. 40
1548- 1549	Fray Juan de San Román	¿Fray Jerónimo de San Esteban?		X	9	<i>Reales Provisiones, Sterlich</i> 18 y 28 octubre, 1548. AGI, México, 1089, lib. 4, f. 3 y s.
1552	Fray Juan de San Román	Fray Juan de San Román		X	12	<i>Reales Provisiones, Toro</i> , 9 septiembre 1551; 8 de enero 1552, AGI, México 1089, v. 4. f. 410 y 467, v y s.
1553	Fray Antonio de San Isidro	Fray Antonio de San Isidro		X	12	CDIAU, v. XVI, p. 231.
1555-		Fray Luis de Valdivieso	X		12	CDIAU, v. XVI, p. 232.
1556		Fray Miguel de Figueroa		X	12	CDIAU, v. XVI, p. 232.
1557		Fray Pedro de Cepeda			12	CDIAU, v. XVI, p. 234.
1558	Fray Juan de San Román	?			2	CDIAU, v. XVI, p. 235.



<i>Año Salida/ llegada</i>	<i>Procurador en España que lo solicita</i>	<i>Religioso que la dirige</i>	<i>A²</i>	<i>B³</i>	<i>No</i>	<i>Fuente</i>
1559	Fray Juan de San Román	?			6	CDIAU, v. XVI, p. 235.
1561	Fray Juan de San Román	Fray Marcos de Alburquerque		X	12	CDIAU, v. XVI, p. 237.
1564		Fray Diego de Salamanca			20	CDIAU, v. XVI, p. 238.
1572	Fray Alonso de la Vera-Cruz	Fray Alonso de la Vera Cruz/ Fray Juan de Montalvo ⁸		X	16	CDIAU, v. XVI, p. 245.
1574-1575		Fray Diego de Herrera ⁹			24	AGI, <i>Indiferente General</i> 2162 A, 14 octubre 1574.
1586		Fray Diego de Soria ¹⁰		X	3	CDIAU, v. XVI, p. 277.
1596		Fray Alonso de Quesada ¹¹			12	CDIAU, v. XVI, p. 298. AGI, <i>Contratación</i> 5538. 12 junio 1596.

¹ Los cinco primeros embarques están documentados en Fray Juan de Grijalva, *Crónica de la orden de Nuestro Padre San Agustín en las provincias de Nueva España en cuatro edades desde el año de 1533 hasta el de 1592*. Introducción y notas de Nicolás León, México, Nicolás León editor, 1926. Entre 1545 y 1552 hay que reconstruirlos a través de *Reales Cédulas*. De ese año en adelante la fuente utilizada fue el "Índice General de los papeles del Consejo de



Cuadro I (continuación)

Indias” hecho por Ángel Altolaquirre Duvalé y Adolfo Bonilla y San Martín e incluido en la *Colección de documentos inéditos relativos al descubrimiento, conquista y organización de las antiguas posesiones españolas de ultramar*. Segunda Serie, 20 v., Madrid, Real Academia de la Historia, 1885-1927; en los volúmenes XIV-XIX. Nosotros utilizamos únicamente el volumen XVI.

² La letra A significa que el religioso que dirigía la expedición pasaba por primera vez a Nueva España. Ello significa que está incluido en el número de los que pasaron.

³ La letra B significa que el jefe de la expedición ya había estado en Nueva España y por tanto no está incluido en el número de los que pasan.

⁴ Pasaron con fray Francisco de la Cruz, fray Jerónimo Jiménez de San Esteban, fray Agustín de la Coruña, fray Juan de San Román, fray Alonso de Borja fray Juan de Oseguera y fray Jorge de Ávila. Originalmente eran ocho pero fray Juan Bautista Moya no pudo pasar hasta 1536.

⁵ Con fray Nicolás de Ágreda pasaron fray Juan de Aguirre, fray Agustín de Balmaseda, fray Andrés de Aguirre, fray Diego de Vertavillo y cinco religiosos del convento de Sevilla. Fray Pedro de Pamplona, fray Gil del Peso, fray Diego de Almazán y fray Lucas de Pedrosa pasaron ese año, según Navarrete, *op. cit.* v.1., p. 165.

⁶ Con el padre Venerable pasaron: fray Juan Bautista Moya, fray Gregorio de Salazar, fray Francisco Nieva, fray Juan de Ávila, fray Antonio de Aguilar, fray Antonio de Roa, fray Agustín de Salamanca, fray Diego de la Cruz, fray Juan de San Martín, fray Juan de Sevilla, fray Diego de San Martín y fray Pedro Pareja como religiosos, y el bachiller Alonso Gutiérrez, el futuro fray Alonso de la Veracruz.

⁷ En AGI, *México* 291, existe una “Relación de los religiosos de todas las órdenes que han pasado a las Indias este año” (1543?) en la cual se mencionan diez agustinos entre los que están fray Nicolás de Wite, fray Juan de Ciudad Rodrigo, fray Pedro de Ontiveros, fray Juan de Estella, fray Juan de Tapia, fray Pedro de Tolentinio, fray Alonso de Villalpando fray Juan Gutiérrez, fray Juan de Guevara y fray Antonio que seguramente era un hermano lego.

⁸ Navarrete, *op. cit.*, v. 1, p. 307, señala que pasaron en esta fecha dieciocho religiosos y que todos fueron destinados a las casas de Michoacán.

⁹ Con fray Diego de Herrera pasaron cuarenta religiosos. Los destinados a México fueron los veinticuatro siguientes: Juan de Velasco, Antonio de San Román, Diego de Montoya, Juan Martín, Diego de Escobar, Tomás de Ávila, Pedro de Aguilar, Cristóbal de Espinosa, Francisco de Valverde, Rodrigo Mejía, Pedro Rodríguez, Juan de Ayllón, Juan de Tolosa, Alonso Carrillo, Luis Rodríguez, Hernando de Andrade, Alonso Palomeque, Pedro Ruiz, Marcos de Espinosa, Gaspar de Tres Puertas, Diego de Valderrama, Hernando Comparán, Diego Márquez y Juan de Medellín.

Los dieciséis destinados a Filipinas eran: Luis Vela, Pedro de Vera (?), Juan Pimentel, Juan de Quevedo, Juan Navarro, Francisco de Villalobos, Bernardino Zai, Bernardino de Mendoza, Andrés Martín, Ambrosio López, Juan de Ledesma, Juan del Rincón, Ginés de Ludena, Rodrigo Martínez.

¹⁰ Con fray Diego de Soria pasaron fray Cristóbal de Tobar, fray Agustín de Sevilla y fray Diego Pimentel. CDIAU, v. XVI, p. 277.

¹¹ En la expedición que dirigía fray Alonso de Quesada iban: Juan de Madrid, Francisco de Chávez, Andrés de la Cerda, Lorenzo de Contios, Gabriel Núñez, Juan de Torres, Pedro Guerrero, Pedro de Vega, Juan de Medina, Cristóbal de Ávila, Pedro de Rivera y Lorenzo de Onessa. AGI, *Contratación* 5538.



Cuadro II

PASO DE RELIGIOSO AGUSTINOS DESDE ESPAÑA A FILIPINAS, PERÚ Y NUEVA GRANADA¹

<i>Año</i>	<i>Filipinas</i>		<i>Perú</i>		<i>Nueva Granada</i>	
	Religioso que la dirige	No.	Religioso que la dirige	No.	Religioso que la dirige	No.
1557			Fray Pedro de Cepeda	12		
1561			Fray Juan de San Pedro	17		
1568			Fray Diego Gutiérrez	30		
1574	Fray Diego de Herrera ²	16	Fray Diego Gutiérrez	10		
1579					Fray Francisco Valverde	13
1582	Fray Jerónimo Marín	20				
1583			Fray Jerónimo de Escobar	24		
1584			Fray Cristóbal de Vaillo	24		
1585	Fray Juan de Vascones	20				
1587	Fray Francisco Ortega	26				



Cuadro II (continuación)

<i>Año</i>	<i>Filipinas</i>		<i>Perú</i>		<i>Nueva Granada</i>
1588		No.		No.	Fray Gabriel de Gaona 20
1590	Fray Mateo de Mendoza	25			
1596	Fray Antonio Urieta ^y	30			
1598	Fray Francisco Ortega	?			Fray Francisco Cerezo 20
1605	Fray Juan de San Jerónimo	12			
1606	Fray Diego de Guevara	24			
1608	Fray Pedro de San Fulgencio	30			
1609	Fray Diego de Guevara	24			
1610	Fray Juan de Pineda	20			
1612	Fray Pedro Solier	30			
1616	Fray Miguel García	30			
1618	Fray Miguel García	16			
1619	Fray Cristóbal de la Peña	12			



¹ Hemos utilizado para la elaboración de este cuadro dos fuentes principales. Los embarques de religiosos de España para Filipinas durante el siglo XVI han sido tomados de CDIAU, v. XVII; los del siglo XVII de AGI, *Indiferente General* 2873, v. 1. Debemos señalar, sin embargo, que estas salidas constatadas en Sevilla, no siempre corresponden a las llegadas a Manila. Lo único que queremos mostrar aquí es que el paso de agustinos a Filipinas, Perú y Nueva Granada influyó en forma negativa en el envío de religiosos a Nueva España.

² CDIAU señala que el paso de fray Diego de Herrera fue en 1572 con veinticuatro frailes para las Islas del Poniente. Ya mencionamos que este embarque se hizo en 1574 y en él iban dieciséis para Filipinas y veinticuatro para Nueva España (AGI, *Indiferente General* 2162 A).

³ En 1594 nuestra fuente menciona un paso dirigido por fray Francisco de Ortega con cuarenta religiosos. Sin embargo, en 1596, señala que fray Antonio de Urieta iría en lugar del padre Ortega y solamente con treinta frailes. Por esta razón hemos omitido la mención del paso de fray Francisco.



CUADRO III NÚMERO DE RELIGIOSOS PROFESOS EN EL CONVENTO DE SAN AGUSTÍN DE MÉXICO (1537-1630)*

i. Año. ii. Número de religiosos. iii. Declarados como hijos de vecinos de la Península Ibérica.
iv. Declarados como hijos de vecinos de la Nueva España. v. No especifican vecindad.

I	II	III	IV	V	I	II	III	IV	V	I	II	III	IV	V
1537	5	4	-	1	1565	6	5	1	-	1606	17	-	17	-
1538	2	2	-	-	1566	10	9	1	-	1607	10	1	9	-
1539	4	4	-	-	1567	6	5	1	-	1608	21	1	18	2
1540	6	6	-	-	1568	14	9	4	1	1609	11	-	9	2
1541	7	4	2	1	1569	14	11	3	-	1610	20	2	14	4
1542	6	5	1	-	1570	16	9	7	-	1611	18	-	16	2
1543	4	3	1	-	1571	10	6	4	-	1612	1	-	1	-
1544	11	10	1	-	1572	21	8	13	-	1613	-	-	-	-
1545	5	4	1	-	1573	15	8	5	2	1614	1	-	1	-
1546	4	4	-	-	1574	15	7	6	2	1615	12	1	11	-
1547	5	4	1	-	1575	5	4	-	1	1616	12	2	10	-
1548	10	5	5	-	1576	-	-	-	-	1617	15	1	13	1
1549	6	3	3	-	1577	14	2	11	1	1618	18	1	17	-
1550	5	5	-	-	1578	15	7	7	1	1619	7	2	4	1
1551	4	2	1	1	1579-1593**					1620	12	-	-	12
1552	1	1	-	-	1594	10	4	6	-	1621	14	-	11	3
1553	20	11	8	1	1595	12	3	9	-	1622	9	-	9	-
1554	15	9	6	-	1596	14	6	8	-	1623	6	1	5	-
1555	12	10	2	-	1597	22	5	16	1	1624	2	-	2	-
1556	11	8	3	-	1598	21	5	15	1	1625	1	1		-
1557	2	-	1	1	1599	8	1	7	-	1626	1	-	1	-
1558	7	6	1	-	1600	23	-	23	-	1627	20	1	18	1
1559	6	4	2	-	1601	21	3	18	-	1628	2	1	1	-
1560	4	2	2		1602	12	1	11	-	1629	1	-	1	-
1561	4	3	1	-	1603	7	-	7	-	1630	2	-	2	-
1562	2	-	2		1604	8	3	5	-					
1563	8	4	4	-	1605	10	3	7	-					
1564	7	5	2	-										

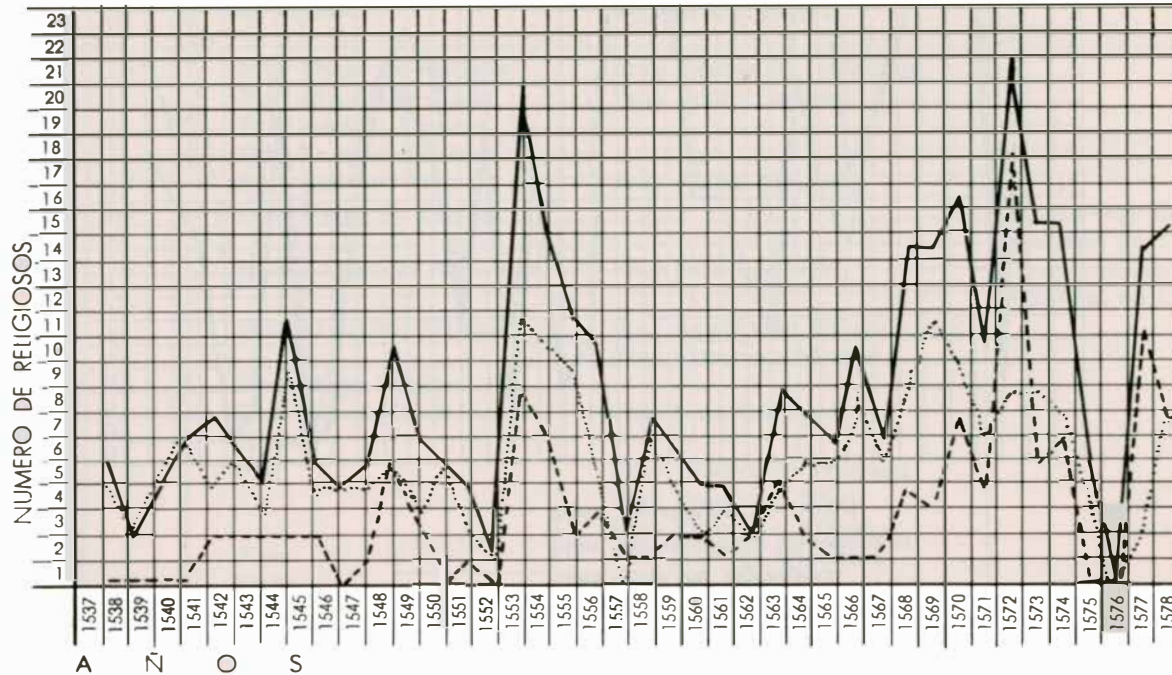
* Fuente: *Libro de profesiones de la Orden de San Agustín de México*. . . Latin American Collection, Universidad de Austin, Texas.

** En la fuente no existe ningún registro en estas fechas.



GRAFICA 1 A
Profesiones de religiosos en el convento de la Ciudad de México

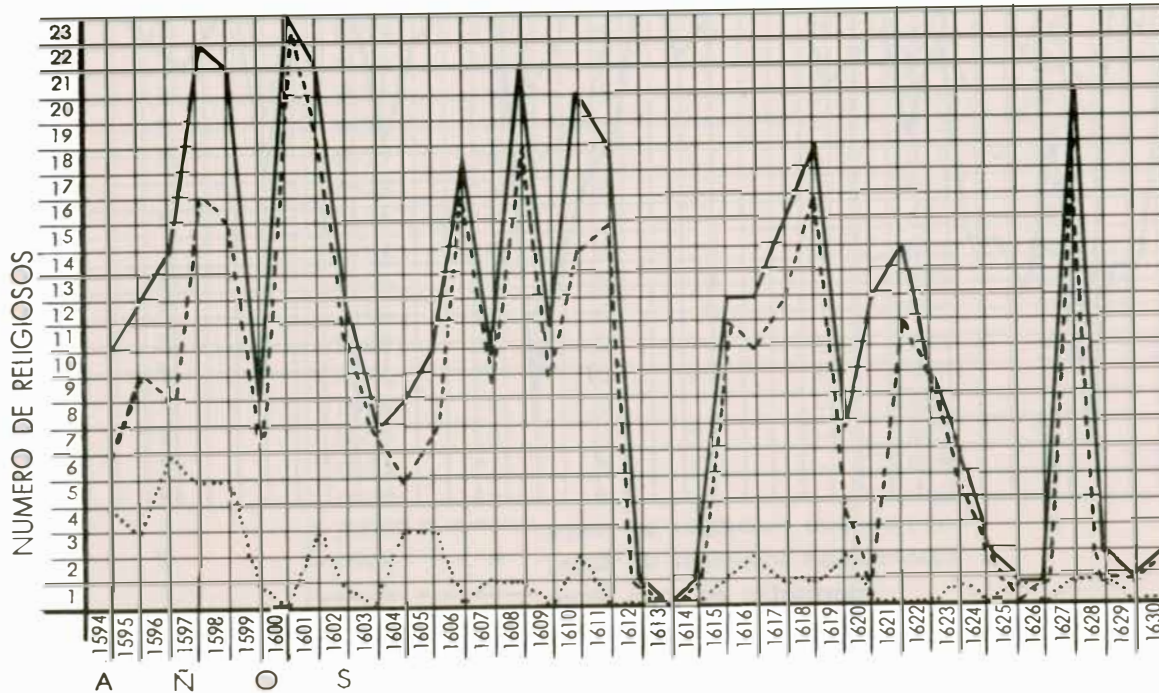
————— Núm. total de ingresados
..... Núm. de religiosos peninsulares
- - - - - Núm. de religiosos criollos





GRAFICA 1 B
Profesiones de religiosos en el convento de la Ciudad de México

— Núm. total de ingresados
- - - Núm. de religiosos peninsulares
- - - Núm. de religiosos criollos





Cuadro IV

MISIONES AGUSTINAS EN FILIPINAS. PASO DE RELIGIOSOS DESDE ESPAÑA Y NUEVA ESPAÑA

<i>Misión</i>	<i>Año</i>	<i>No.</i>	<i>Peninsulares profesos en España</i>	<i>Peninsulares profesos en Nueva España</i>	<i>Criollos</i>
I	1565	6	Fray Diego de Herrera Fray Martín de Rada Fray Andrés Aguirre Fray Lorenzo Jiménez	Fray Andrés de Urdaneta Fray Pedro Gamboa	
II	1569	2	Fray Juan de Alva	Fray Alonso Jiménez	
III	1570	2	Fray Diego de Espinar		Fray Diego Ordóñez (profesó en 1557)
IV	1571	6	Fray Alonso de Alvarado Fray Francisco Ortega	Fray Juan de Orta Fray Agustín de Alburquerque Fray Francisco Merino	Fray Jerónimo Marín (profesó en 1556)
V	1573	4	Fray Diego Mojica Fray Alonso Gutiérrez	Fray Juan Gallegos	
VI	1575	3	Todos		
VII	1576	9	Seis	Fray Lesmes de Santiago Fray Francisco Bello Fray Francisco Arévalo	
VIII	1577	4	Tres	Fray Juan de Quiñones	
IX	1578	9	Ocho	Fray Diego Muñoz	
X	1583	21			



<i>Misión</i>	<i>Año</i>	<i>No.</i>	<i>Peninsulares profesos en España</i>	<i>Peninsulares profesos en Nueva España</i>	<i>Criollos</i>
XI	1582	10	Seis	Fray Nicolás Melo (profesó en Puebla) Fray Lorenzo de León Fray Juan de Montesdeoca	Fray Juan de Bihuerta (profesó en 1576)
XII	1584	7	Seis		Fray Esteban Marín
XIII	1586	16	Todos		
XIV	1590	27	Veintiuno	Fray Tomás Abreu Fray Pedro Aguirre Fray Pedro Altamirano Fray Pedro Bedoya	Fray Jerónimo Ocampo Fray Alonso Bernal
XV	1593	25	Veintitrés		Fray Juan de las Casas (profesó en 1591) Fray Eustaquio Ortiz
XVI	1595	18	Todos		
XVII	1596	4	Todos		
XVIII	1598	16	Trece		Fray Juan Belorado Fray Pedro del Castillo (profesó en 1592) Fray Pedro Salcedo (profesó en 1583)
XIX	1601	14	Todos		
XX	1604	7	Todos		



<i>Misión</i>	<i>Año</i>	<i>No.</i>	<i>Peninsulares profesos en España</i>	<i>Peninsulares profesos en Nueva España</i>	<i>Criollos</i>
XXI	1606	22	Diecinueve		Fray Francisco de Castromonte
XXII	1610	18	Dieciséis		Fray Bartolomé Gutiérrez Fray Agustín Mejía
XXIII a XXVII	1613-1624	84	Todos		Fray Juan Pedro Mendoza Fray José de Vides
XXVIII	1628	24	Veintidós		Fray Cristóbal de Tapia Fray Luis de Villarias

FUENTE: Elviro Pérez, *Catálogo bibliográfico de los religiosos agustinos de la provincia del Santísimo Nombre de Jesús de las islas filipinas, desde su fundación hasta nuestros días*, Manila, Establecimiento Tipográfico del Colegio de Santo Tomás, 1901, 873 p.

Cuadro v

CRONOLOGÍA DE PROVINCIALES Y CAPÍTULOOS

- 1533-1536. Vicario provincial: fray Francisco de la Cruz (P)
1534. Capítulo de Ocuiluco
1535. Capítulo de México (con los miembros de la Audiencia)
1535. Rector provincial: fray Juan de San Román porque fray Francisco fue a buscar religiosos a España
- 1536-1537. Vicario provincial: fray Jerónimo de San Esteban (P)
1536. Capítulo interino en México
- 1537-1538. Vicario provincial: Fray Nicolás de Ágreda (P)
1537. (4 de mayo). Capítulo pleno y elección de fray Nicolás
1538. (10 de agosto). Carta del provincial de Castilla que nombra al padre San Esteban vicario
- 1538-1540. Vicario provincial: fray Jerónimo de San Esteban (P)
1540-1543. Capítulo en México, 23 de noviembre de 1540
Vicario provincial: fray Jorge de Ávila (P)
- 1543-1545. Capítulo en México, 7 de mayo de 1543
Vicario Provincial: fray Juan de San Ramón (P)
Definidores: fray Jorge de Ávila (P)
fray Alonso de la Veracruz (PN)
fray Juan Estacio (P)
fray Juan Cruzate (PN)
- 1545-1548. Capítulo en México, 2 de mayo de 1545
Prior provincial: fray Juan Estacio (P)
- 1548-1551. Capítulo en México, 28 de abril de 1548
Prior provincial: fray Alonso de la Veracruz (PN)
- 1551-1554. Capítulo en Atotonilco, 25 de abril de 1551
Prior provincial: fray Jerónimo de San Esteban
Definidores: fray Agustín de la Coruña (P)
fray Alonso de la Veracruz (PN)
fray Diego de Vertavillo (P)
- 1554-1557. Capítulo en México, 21 de abril de 1554
Prior provincial: fray Diego de Vertavillo (P)
Definidores: fray Jerónimo de San Esteban (P)
fray Nicolás de Wjte o de San Pablo (P)
fray Juan de San Román (P)

- 1557-1560. Capítulo en Ocuituco, 15 de mayo de 1557
Prior provincial: fray Alonso de la Veracruz (PN)
Definidores: (la fuente no los indica)
- 1560-1563. Capítulo en Acolman, 11 de mayo de 1560
Prior provincial: fray Agustín de la Coruña (P)
Definidores: fray Alonso de la Veracruz (PN)
fray Antonio de los Reyes
fray Andrés de Urdaneta (PN)
fray Juan de San Sebastián (P)
1561. Rector provincial: fray Juan de San Ramón, pues fray Agustín marchó a España junto con fray Alonso de la Veracruz por causa del conflicto con los obispos
- 1563-1566. Capítulo en Epazoyucan, 8 de mayo de 1563
Presidente del capítulo: fray Pedro de Herrera
Prior provincial: fray Diego de Vertavillo (P)
Definidores: fray Francisco de Villafuerte (P)
fray Antonio de Aguilar
fray Nicolás de Perea (P)
fray Juan de Medina Rincón (PN)
- 1566-1569. Capítulo en Atotonilco, 11 de mayo de 1566
Presidente del capítulo: fray Diego de Salamanca
Prior provincial: fray Juan de Medina Rincón (PN)
Definidores: fray Juan de San Román (P)
fray Diego de Vertavillo (P)
fray Juan Pérez
fray Juan Adriano (P)
- 1569-1572. Capítulo en México, 7 de mayo de 1569
Presidente del capítulo: fray Juan de San Román
Prior provincial: fray Juan de San Román (P)
Definidores: fray Jerónimo de San Esteban (P)
fray Juan de Medina Rincón (PN)
fray Diego de Chaves (PN)
fray Martín de Perea (P)
- 1572-1575. Capítulo en Ixmiquilpan, 3 de mayo de 1572
Presidente del capítulo: fray Diego de Chaves
Prior provincial: fray Juan Adriano (P)
Definidores: fray Juan de San Román (P)
fray Melchor de los Reyes (P)
fray Andrés de Mata
fray Juan Pérez
- 1575-1578. Capítulo en [?], 30 de abril de 1575
Presidente del capítulo: fray Juan de San Román
Prior provincial: fray Alonso de la Veracruz (PN)
Definidores: fray Juan Adriano (P)
fray Martín de Perea (P)
fray Antonio de Mendoza (C)
fray Melchor de Vargas

254 EL CONVENTO AGUSTINO Y LA SOCIEDAD NOVOHISPANA

- 1578-1581. Capítulo en Actopan, 26 de abril de 1578
Presidente del capítulo: fray Juan Adriano
Prior provincial: fray Martín de Perea (P)
Definidores: fray Alonso de la Veracruz (PN)
 fray Pedro Suárez de Escobar (PN)
 fray Pedro de Agurto (C)
 fray Melchor de los Reyes (P)
- 1581-1584. Capítulo en Acolman, 22 de abril de 1581
Presidente del capítulo: fray Alonso de la Veracruz
Prior provincial: fray Antonio de Mendoza (C)
Definidores: fray Juan Adriano (P)
 fray Martín de Perea (P)
 fray Diego de Soria (P)
 fray Juan de la Anunciación (PN)
1581. Muere fray Antonio de Mendoza
9 de septiembre de 1581 (Capítulo en Actopan) es electo fray
Pedro Suárez de Escobar
- 1584-1587. Capítulo en México, 28 de abril de 1584
Presidente del capítulo: fray Juan Adriano
Prior provincial: fray Pedro de Agurto (C)
Definidores: fray Pedro Suárez de Escobar (PN)
 fray Melchor de los Reyes (P)
 fray Luis Marín (C)
 fray Luis de Tolentino
- 1587-1590. Capítulo en México, 25 de abril de 1587
Presidente del capítulo: fray Juan González de Mendoza
Prior provincial: fray Luis Marín (C)
Definidores: fray Dionisio de Zárate (PN)
 fray Andrés de Aguirre (P)
 fray Juan de Santa Catalina (C)
 fray Juan de la Anunciación (PN)
- 1590-1593. Capítulo en México, 22 de mayo de 1590
Presidente del capítulo: fray Pedro Suárez de Escobar
Prior provincial: fray Juan Adriano (P)
Definidores: fray Melchor de los Reyes (P)
 fray Jerónimo Morante (P)
 fray Jerónimo Marín (C)
 fray Juan de Contreras (C)
- 1593-1596. Capítulo en México, 15 de mayo de 1593
Presidente del capítulo: fray Jerónimo Morante
Prior provincial: fray Dionisio de Zárate (PN)
Definidores: fray Juan de San Sebastián
 fray Luis Marín (C)
 fray Juan de Valdés
 fray Miguel de Sosa (C)

- 1596-1599. Capítulo en México, 4 de mayo de 1596
Presidente del capítulo: fray Miguel de Sosa
Prior provincial: fray Juan de Contreras (C)
Definidores: fray Eugenio de Saavedra
 fray Juan Manuel
 fray Juan de Guzmán (C)
 fray Juan de Salazar
- 1599-1602. Capítulo en México, 1 de mayo de 1599
Presidente del capítulo: fray Juan Manuel
Prior provincial: fray Diego de Contreras (C)
Definidores: fray Antonio de Esquivel
 fray Pedro de Vera (P)
 fray Juan Morillo
 fray Andrés Bazán (C)
1602. División de la comunidad agustina en dos provincias

PROVINCIA DEL SANTÍSIMO NOMBRE DE JESÚS DE MÉXICO

- 1602-1605. Capítulo en México, 27 de abril de 1602
Presidente del capítulo: fray Diego de Carvajal
Prior provincial: fray Miguel de Sosa (C)
Definidores: fray Dionisio de Zárate (P)
 fray Cristóbal de la Cruz (C)
 fray Juan Manuel
 fray Francisco de Herrera
- 1605-1608. Capítulo en Acolman, 30 de abril de 1605
Presidente del capítulo: fray Dionisio de Zárate
Prior provincial: fray Cristóbal de la Cruz (C)
Definidores: fray Francisco de Salazar
 fray Juan de Guzmán (C)
 fray Agustín de Zúñiga (C)
 fray Luis de Beteta (C)
- 1608-1611. Capítulo en México, 26 de abril de 1608
Presidente del capítulo: fray Luis de Beteta
Prior provincial: fray Juan de Guzmán (C)
Definidores: fray Luis Martín (C)
 fray Juan Manuel
 fray Fernando Dávila
 fray Gonzalo de Hermsillo (C)
- 1611-1614. Capítulo en México, 23 de abril de 1611
Presidente del capítulo: fray Francisco Muñoz
Prior provincial: fray Andrés Bazán (C)
Definidores: fray Miguel de Sosa (C)
 fray Diego de Contreras (C)
 fray Juan Morillo
 fray Agustín Ardui (C)

256 EL CONVENTO AGUSTINO Y LA SOCIEDAD NOVOHISPANA

- 1614-1617. Capítulo en México, 19 de abril de 1614
Presidente del capítulo: fray Cristóbal de la Cruz
Prior provincial: fray Francisco Muñoz (C)
Definidores: fray Melchor Ruano (C)
 fray Alonso de Villaseda (C)
 fray Francisco de Salazar
 fray Vicente de Mijangos
- 1617-1620. Capítulo en México, 15 de abril de 1617
Presidente del capítulo: fray Melchor Ruano
Prior provincial: fray Juan de Guzmán (C)
Definidores: fray Gonzalo de Hermosillo (C)
 fray Juan Miguelez
 fray Francisco de Ribera
 fray Juan de Grijalva (C)
- 1620-1623. Capítulo en México, 11 de junio de 1620
Presidente del capítulo: fray Juan Guiral (visitador)
Prior provincial: fray Agustín de Ardui (C)
Definidores: fray Melchor Ruano (C)
 fray Bernardo López
 fray Cristóbal de Zayas (C)
 fray Juan Castellanos
- 1623-1626. Capítulo en México, 6 de mayo de 1623
Presidente del capítulo: fray Melchor Ruano
Prior provincial: fray Cristóbal de Zayas (C)
Definidores: fray Juan de Guzmán (C)
 fray Alonso de Villaseca
 fray Martín de Peralta
 fray Juan de Tuesta
- 1626-1629. Capítulo en México, 2 de mayo de 1626
Presidente del capítulo: fray Juan Delgado
Prior provincial: fray Diego Rangel (C)
Definidores: fray Melchor Ruano (C)
 fray Juan de Grijalva (C)
 fray Pedro de Herrera
 fray José de Ávila

PROVINCIA DE SAN NICOLÁS DE TOLENTINO DE
MICHUACÁN

- 1602-1605. Capítulo en Ucareo, 22 de junio de 1602
Presidente del capítulo: fray Miguel de Sosa
Prior provincial: fray Pedro de Vera (P)
Definidores: fray Martín de Vergara (PN)
 fray Diego de Soto (P)
 fray Juan de Montalvo (P)
 fray Dionisio Robledo (P)

APÉNDICES

- 1605-1608. Capítulo en Cuitzeo, 28 de abril de 1605
Presidente del capítulo: fray Martín de Vergara
Prior provincial: fray Diego de Soto (P)
Definidores: fray Jerónimo de la Magdalena (PN)
 fray Francisco de Acosta (PN)
 fray Baltasar de los Reyes (PN)
- 1608-1611. Capítulo en Yuririapúndaro, 26 de abril de 1608
Presidente del capítulo: fray Baltasar de los Reyes
Prior provincial: fray Diego del Águila (P)
Definidores: fray Pedro de Vera (P)
 fray Diego de Soto (P)
 fray Diego de Villarrubia (C)
 fray Martín de Vergara (PN)
- 1611-1614. Capítulo en Tiripitío, 25 de abril de 1611
Presidente del capítulo: fray Francisco Morante
Prior provincial: fray Pedro de Toro (P) (suspendido)
Prior provincial definitivo: Fray Diego de Soto (P)
- 1614-1617. Capítulo en San Pablo de México, 18 de abril de 1614
Presidente del capítulo: fray Diego de Villarrubia
Prior provincial: fray Juan Caballero (PN)
- 1617-1620. Capítulo en Valladolid, 15 de abril de 1617
Presidente del capítulo: fray Francisco Morante
Prior provincial: fray Martín de Vergara (P)
- 1620-1623. Capítulo en Cuitzeo, 28 de marzo de 1620
Presidente del capítulo: fray Martín de Aragón (visitador)
Prior provincial: fray Miguel de Sosa (C)
Definidores: fray Diego de la Fuente (C)
 fray Juan de Liébana
 fray Pedro de Toro (PN)
 fray Pedro de Aguirre
- 1623-1626. Capítulo en Tiripitío, 4 de mayo de 1623
Presidente del capítulo: fray Diego de la Fuente
Prior provincial: fray Diego de Basalenque (PN)
Definidores: (la fuente no los indica)
- 1626-1629. Capítulo en Cuitzeo, 1 de mayo de 1626
Presidente del capítulo: fray Rodrigo Vázquez.
Prior provincial: fray Diego Hurtado (C)

FUENTES UTILIZADAS

Esteban García, *Crónica de la provincia agustiniana del Santísimo Nombre de Jesús de México*.
Juan Grijalva, *Crónica de la orden de Nuestro Padre San Agustín en las provincias de Nueva España*.
Diego Basalenque, *Historia de la Provincia de San Nicolás de Tolentino de Michoacán*.



258 EL CONVENTO AGUSTINO Y LA SOCIEDAD NOVOHISPANA

José Sicardo, *Suplemento Crónico a la Historia Mexicana de la orden de San Agustín Nuestro Padre.*

Siglas:

P Peninsular profeso en España

PN Peninsular profeso en Nueva España

C Criollo



Cuadro VI
LOS DIRIGENTES DE LA ORDEN AGUSTINA EN NUEVA ESPAÑA¹

Nombre	Fecha		C	P	PN ²	Lugar de Profesión	Preparación ³	Cargos ⁴		
	Profesión	Muerte						Pv Vp	Df	Pc
Fray Francisco de la Cruz	1489	1536		x		Salamanca	Teología	x		x
Fray Nicolás de Ágreda	1509	1543		x		Salamanca	Teología	x		x
Fray Jerónimo de San Esteban	1519	1570		x		Salamanca	Teología, derecho civil y canónico	x		
Fray Juan Estacio	1520	1553		x		Salamanca	Teología	x		
Fray Juan Bautista Moya ⁵	1523	1567		x		Salamanca	Teología, latín, griego, otomí		x	
Fray Agustín de la Coruña (ob) ⁶	1524	1588		x		Salamanca	Teología, náhuatl	x		x
Fray Alonso de Borja ⁺	1524	1542		x		Burgos	Teología, náhuatl, otomí			
Fray Jorge de Ávila	1526			x		Toledo	Teología	x		x
Fray Juan de San Román	1519	1581		x		Burgos	Teología, tarasco	x	x	x
Fray Juan de Oseguera	1523	155?		x		Toledo	Teología			x
Fray Alonso de la Veracruz	1536	1584			x	México	Teología, maestro universitario, tarasco	x	x	x
Fray Antonio de Roa +	1529			x		Burgos	Gramática			
Fray Juan Cruzat	153?	157?		x		Salamanca			x	
Fray Diego de Vertavillo		1572		x		Burgos	Teología, náhuatl	x		
Fray Nicolás de Perea	1527?	1596		x						
Fray Nicolás de Wite o San Pablo	1538	1565		x		Burgos	Teología, náhuatl		x	
Fray Diego de Chaves (ob)	1535	1573			x	México	Teología, tarasco			



Cuadro VI (continuación)

Nombre	Fecha		C	P	PN	Lugar de Profesión	Preparación	Cargos		
	Profesión	Muerte						Pv	Df	Pc
Fray Juan de Zapata	1563	1605	x			México	Teología			
Fray Juan de Medina Rincón (ob)	1543	1588			x	México	Teología, náhuatl, otomí	x		
Fray Miguel de Figueroa	1540				x	México	Teología		x	
Fray Francisco de Villafuerte	1538	1575		x		Valladolid	Teología, tarasco		x	
Fray Dionisio de Zárate	1555	1608			x	México	Teología, náhuatl	x		
Fray Juan de Contreras (CI) ⁷	1565	1613	x			México	Teología, profesor universitario, (RSP) ⁸	x	x	
Fray Diego de Conteras (ob) (CI)	1572	162?	x			México	Teología, profesor universitario	x	x	
Fray Jerónimo Morante		1603		x		Salamanca	Pocos estudios, tarasco		x	x
Fray Gregorio Rodríguez	1573	1603		x		Salamanca	Teología			x
Fray Juan Adriano		1593		x		Granada	Teología, tarasco, profesor universitario	x	x	
Fray Francisco Coronel		1618				México	Teología, profesor universitario			
Fray Miguel de Sosa	1572	1634	x			México	Teología, (RSP)	x	x	
Fray Pedro de Agurto (Ob)	1549	1608	x			México	Teología, profesor universitaria, náhuatl (RSP)	x		
Fray Juan de la Anunciación	1556?	1594?			x	México	Teología, náhuatl, (RSP)		x	
Fray Diego de Soria	1553	1601			x	México	Teología, profesor universitario, (RSP)		x	x
Fray Martín de Perea	1550	1589		x		Salamanca	Teología, profesor universitario			



Nombre	Fecha		C	P	PN	Lugar de Profesión	Preparación	Cargos		
	Profesión	Muerte						Pv Vp	Df	Pc
Fray Baltasar de los Reyes	1558	1614			x	México	Náhuatl		x	
Fray Francisco de Acosta	1561	1605			x	México	Gramática, matlatzinca y tarasco.		x	
Fray Dionisio Robledo	1578	1608			x	Valladolid (Mich.)	Tarasco		x	
Fray Juan Montalvo	1560	1606		x		Salamanca	Teología, tarasco		x	
Fray Diego de Soto		1635		x		Salamanca	Teología, tarasco	x		
Fray Melchor de los Reyes		1593		x		Granada	Teología, otomí, profesor universitario		x	
Fray Jerónimo de la Magdalena	1574	1614			x	México	Tarasco		x	x
Fray Pedro Suárez de Escobar (ob)	1540	1591			x	México	Teología, náhuatl	x	x	
Fray Antonio de Mendoza	1548	1581	x			México	Teología, náhuatl	x		
Fray Luis Marín	1553	1610	x			México	Teología, náhuatl	x	x	
Fray Jerónimo Marín	1556	1606	x			México	Teología, náhuatl		x	
Fray Juan de Santa Catalina	1549	1604	x			México	Teología, náhuatl, otomí tepehua		x	
Fray Pedro de Toro	1573	1623			x	México	Tarasco	x		
Fray Pedro de Vera	1568	1621		x		Ágreda	Teología, tarasco	x	x	
Fray Martín de Vergara	1588				x	México	Tarasco		x	
Fray Diego de Villarrubia	1575	1622	x			México	Teología		x	
Fray Cristóbal de la Cruz (CI)	1574	1616	x			México	Teología	x	x	
Fray Diego de Carvalajal (CI)		1622	x			México	Teología			



Cuadro VI (continuación)

Nombre	Fecha		C	P	PN ²	Lugar de Profesión	Preparación	Cargos		
	Profesión	Muerte						Pv	Df	Pc
Fray Juan Núñez de Paredes	1578	1622	x			México	Teología, leyes, tarasco			
Fray Francisco Muñoz	1574	1616	x			México	Teología	x		
Fray Andrés de Bazán	1580	1621	x			México	Teología	x		
Fray Juan de Guzmán	1572		x			México	Teología	x		
Fray Juan de Grijalva	1594	1638	x			Valladolid	Teología		x	
Fray Diego de Basalenque	1593	1651			x	México	Teología, tarasco, matlatzinca	x	x	
Fray Agustín Ardui	1589		x			México	Teología	x		
Fray Cristóbal de Zayas	1599		x			Valladolid	Teología	x		
Fray Diego Rangel	1581		x			México	Teología	x		
Fray Juan de Zapata y Sandoval (ob) +	1590	1630	x			México	Teología, profesor universitario			
Fray Gonzalo de Hermosillo (ob)	1583	1631	x			México	Teología, profesor universitario			x
Fray Juan de Salazar	1573	1599	x			México	Teología			x
Fray Gonzalo de Salazar (ob) +	1577		x			México	Teología			
Fray Francisco de Herrera	1557		x			México	Náhuatl, otomí	x		
Fray Agustín de Carvajal (ob) (CI)	1575		x			Guadalajara	Teología			x
Fray Francisco de Ribera	1578	1623	x			México			x	
Fray Baltasar de Cobarrubias (ob) +	1577		x			México	Teología			
Fray Domingo (o Diego) Lobo	1581	1632			x	México	Teología		x	
Fray Juan de Baena +	1589	1643			x	México	Teología, matlatzinca			



¹ Las fuentes utilizadas para el cuadro que presentamos son fundamentalmente las cinco crónicas agustinas de Nueva España: Basalenque, Grijalva, García, De la Puente y Sicardo. Hemos incluido en éste esquema los religiosos que ocuparon algún cargo relevante en la orden en los niveles superiores de su gobierno y algunos frailes que, aunque nunca tuvieron puestos importantes, se destacaron por su vida y ejemplo.

² Las siglas que se especifican son:

C Criollo

P Peninsular profeso en España

PN Peninsular profeso en Nueva España

Bajo este apartado incluimos tanto los estudios realizados, como los conocimientos de las lenguas indígenas. La mención de “teología” incluye los conocimientos preliminares de gramática y artes, que a menudo especifican las fuentes, y por ello únicamente hemos señalado ésta y supuesto las anteriores.

⁴ Las siglas utilizadas para los cargos son las siguientes:

Pv o Vc Provincial o Vicario Provincial (antes de 1545)

Df Definidor Pc Procurador de los agustinos novohispanos en España o Roma.

⁵ El signo (+) lo utilizamos para señalar los personajes que no ocuparon un cargo rector de los que hemos incluido, aunque fueron personalidades muy relevantes en la provincia.

⁶ Las siglas ob significan que el religioso mencionado ocupó algún obispado.

Las siglas CI, hacen relación al hecho de que el fraile señalado fue calificador del Santo Oficio de la Inquisición.

⁸ Las siglas RSP significan rector del colegio de San Pablo.



Cuadro VII

LOS RELIGIOSOS AGUSTINOS Y SU PREPARACIÓN INTELECTUAL (1570 ca.)

(Según Brinckmann, *op. cit.*, p. 255 y ss.)

<i>Nombre</i>	<i>Lengua indígena que habla</i>	<i>Educación especial</i>	<i>Convento que habitaba ese año</i>
001. Agustín de Aranda	Náhuatl	Latín	Zacualpan
002. Agustín de los Ángeles			Xonacatepec
003. Agustín de Palenzuela	áhuatl	Teología	Chiauhtlan
004. Agustín de Salamanca	áhuatl/otomí	Teología	Cauhtlatlauca
005. Alonso Corona	Tarasco	Teología	Cuitzeo
006. Alonso de Badajoz	Náhuatl	Teología	Chilapa
007. Alonso de Castro	Otomí		Chiapantongo
008. Alonso de Dueñas	Náhuatl		Izcuintlapilco (Actopan)
009. Alonso de Delgado	Náhuatl	Teología	Tlapa
010. Alonso Gallegos	Tarasco		Guayangareo
011. Alonso de avarrete			Huejutla
012. Alonso de la Veracruz	-----(?)	Maestro	México-Ciudad.
013. Alonso de Quesada	Tarasco		Yuririapúndaro
014. Alonso de San Martín	áhuatl		Xilitla
015. Alonso de Trasierra	Tarasco		Cuitzeo
016. Ambrosio de Montesinos	Náhuatl Náhuatl serrano Ocuilteca		Tlalchinolticpac



	<i>Nombre</i>	<i>Lengua indígena que habla</i>	<i>Educación especial</i>	<i>Convento que habitaba ese año</i>
017.	Andrés de Aguirre	Náhuatl	Teología	Ocuila
018.	Andrés de Mata	Náhuatl/otomí		Ixmiquilpan
019.	Andrés de Tordehumos	Náhuatl	Teología Artes	Pahuatlan
020.	Antonio de Aguilar	Náhuatl	Muy docto	Totolapan
021.	Antonio de Rueda	Náhuatl		Totolapan
022.	Antonio de Esquivel	Náhuatl	Teología/artes	Epazoyucan
023.	Baltasar de la Anunciación	Náhuatl/tarasco	Teología	Chiauhtlan
024.	Baltasar de Sevilla	Náhuatl		Jantelco
025.	Bartolomé de la Veracruz	Náhuatl	Teología	Chiauhtlan
026.	Bartolomé de Lisboa	áhuatl/chichimeca		Tzitzicaxtla
027.	Cornelio de Bye	Otomí		Izcuintlapilco (Actopan)
028.	Cristóbal de la Fuente	Náhuatl	Latín	Acolman
029.	Cristóbal de San Agustín	áhuatl		Tlapa
030.	Cristóbal de Tobar	Náhuatl		Ocuila
031.	Diego de Cháves	Tarasco	Teología	Yuririapúndaro
032.	Diego de Espina	Náhuatl	Teología	Mizquic
033.	Diego de Vilía	Náhuatl	Teología	Axacuba
034.	Diego de Mújica	Tarasco		Tacámbaro
035.	Diego de la Ruina			Huango
036.	Diego de Salinas			Chilapa
037.	Diego de Sangüesa	Otomí	Teología	Tututepec



Cuadro VII (continuación)

<i>Nombre</i>	<i>Lengua indígena que habla</i>	<i>Educación especial</i>	<i>Convento que habitaba ese año</i>
038. Diego de Soria	Náhuatl	Teología	Chilapa
039. Diego de Vertavillo		Teología	México-Ciudad
040. Esteban de San Anselmo			Epazoyucan
041. Francisco Curiel	Náhuatl	Teología	Acolman
042. Francisco de Acosta	Matlatzinca Tarasco	Teología Gramática	Matlatzingo (Charo)
043. Francisco de Villalobos	Náhuatl huasteco		Metlatepec (Tantoyuca)
044. Francisco de Cantos	Otomí/náhuatl	Teología	Ixmiquilpan
045. Francisco de la Cruz	Tarasco/náhuatl		Pahuatlán
046. Francisco de Merino	Tarasco	Teología	Jacona
047. Francisco de Salazar	Náhuatl	Teología	Totolapan
048. Francisco de Salazar	Náhuatl		Chietla
049. Francisco de San Miguel	Náhuatl	Teología/gramática	Acolman
050. Francisco de Solís	Nahuatl		Tezontepec
051. Francisco de Villafuerte	Tarasco	Teología	Tiripitío
052. Francisco López			Huango
053. Gaspar de Talavera	Náhuatl	Teología	Guayangareo
054. Gerónimo de Guevara	Tarasco	Teología	Guayangareo
055. Gerónimo Morante	Tarasco		Cuitzeo
056. Gonzalo Salinas	Tarasco		Cupándaro
057. Gregorio de Santa María		Teología	San Felipe
058. Guillermo de Noguera	Tarasco		Jacona
059. Guillermo de Santa María	Tarasco		San Felipe



<i>Nombre</i>	<i>Lengua indígena que habla</i>	<i>Educación especial</i>	<i>Convento que habitaba ese año</i>
060. José de Herrera			
061. Juan	Tarasco		Yuririapúndaro
062. Juan (hermano)			Chiauhtlan
063. Juan Adriano	Tarasco	Teología	México-Ciudad
064. Juan Cruzat	Náhuatl		Jonacatepec
065. Juan de Astorga			Ixmiquilpan
066. Juan de Badajoz	Náhuatl		Yecapixtla
067. Juan de Carrión	Náhuatl		Chiapuluacán
068. Juan de Sarabia (Cierabia)	Náhuatl	Latín	Chilapa
069. Juan de Hua	Náhuatl		Totolapan
070. Juan de la Anunciación	Náhuatl	Teología	Culhuacán
071. Juan de la Cruz	Náhuatl/huasteco		Huejutla
072. Juan de la Magdalena	Náhuatl		Ixmiquilpan
073. Juan de Medina	Otomí/náhuatl		Izcuintlapilco (Actopan)
074. Juan de Mora		Teología	Puebla
075. Juan de Orsos	Náhuatl		Culhuacán
076. Juan de Peñaranda	Náhuatl		Ocuituco
077. Juan de San Martín			Yecapixtla
078. Juan de San Román	Náhuatl/tarasco		
079. Juan de Santa Catalina	Otomí/náhuatl	Teología	Acatlán
080. Juan de Tapia	Náhuatl		Malinalco
081. Juan de Tolentino	Náhuatl		Tezontepec



Cuadro VII (continuación)

<i>Nombre</i>	<i>Lengua indígena que habla</i>	<i>Educación especial</i>	<i>Convento que habitaba ese año</i>
082. Juan de Utrera	Náhuatl/otomí	Teología	Metztitlán
083. Juan González	Tarasco		Yuririapúndaro
084. Juan Manual	Náhuatl		Tlapa
085. Juan Moreno	Mixteca		Tlapa
086. Juan Núñez	Náhuatl/tarasco		Jomultepec
087. Juan Pérez	Náhuatl/otomí	Teología	Atotonilco
088. Juan Zimbrón	Náhuatl		Tlayacapan
089. Luis de Mingolla	Tarasco		Jacona
090. Luis de San Pablo	Náhuatl		Cuauhchinango
091. Luis de Tolentino	Náhuatl	Teología	Zacualpan
092. Martín de Angulo	Náhuatl		Pahuatlán
093. Martín de Perea		Teología Artes Derecho	México-Ciudad
094. Martín Gutiérrez	Tarasco		Cupándaro
095. Martín Ochoa	Ocuilteca	Gramática	Ocuila
096. Melchor de los Reyes	Otomí/náhuatl	Teología/artes	Epazoyucan
097. Melchor de Vargas	áhuatl/otomí	Teología	Axacuba
098. Nicolás de Châves			Matlatzingo (Charo)
099. Nicolás de Perea	Náhuatl		Epazoyucan
100. Ortiz de Mena	Náhuatl		Tlalchinolticpac
101. Pedro de Agurto	Náhuatl	Teología Latín Artes	Molango



<i>Nombre</i>	<i>Lengua indígena que habla</i>	<i>Educación especial</i>	<i>Convento que habitaba ese año</i>
102. Pedro de Contreras	Otomí	Teología	Axacuba
103. Pedro de Medellín	Náhuatl	Teología	Yecapixtla
104. Pedro de San Gregorio	Tarasco/matlatzinca		Guayangareo
105. Pedro Gerónimo Hospital	Otomí		Izcuintlapilco (Actopan)
106. Pedro Serrano	Náhuatl/otomí/ Totonaca		Pahuatlán
107. Rodrigo Hernández	Tarasco		San Felipe
108. Rodrigo Orozco	Ocuilteca		Ocuila
109. Sebastián de Trasierra	Tarasco	Teología	Tacámbaro
110. Simón Morante	áhuatl		Yecapixtla
111. Tomás de Segura	áhuatl	Teología	Tlalchinolticpac
112. Urrieta, bachiller	Tarasco	Artes/gramática	Yuririapúndaro
113. Ygnacio de Cádiz	Mixteca		Tlapa



Cuadro VIII

LA PROVINCIA DE SAN NICOLÁS DE TOLENTINO DE MICHOACÁN EN 1603¹

<i>Nombre</i>	<i>Cargo que ocupaba en esta fecha</i>	<i>C²</i>	<i>P</i>	<i>Lugar de profesión³</i>	<i>Lengua indígena que hablaba⁴</i>	<i>Fechas⁵ Nac.</i>	<i>Prof.</i>
Gobierno de la provincia							
00.	Pedro de Vera ⁶	Provincial	x	Ágreda	Tarasco	(1549)	1565
01.	Diego de Soto	Definidor 1o.	x	Salamanca	Tarasco	1548	1563
02.	Juan de Montalvo (LAT)	Definidor 2º.	x	Salamanca	Tarasco	(1542)	(1560)
03.	Dionisio de Robledo	Definidor 3º.	x	Valladolid de Michoacán	Tarasco	1558	1576 (1548)
04.	Martín de Vergara	Definidor 4º.	x	México	Tarasco		(1588) ⁷
05.	Diego del Águila	Compañero del provincial	x	México (!) ⁸		1558	(1575)
Convento de Valladolid de Michoacán							
06.	Baltasar de los Reyes	Prior	x	México		1543	1558
07.	Pedro García	Subprior	x	México	Tarasco	1568	1588
08.	Andrés Gutiérrez	Procurador	x	México	Tarasco +		
09.	Luis de Castañeda	Obrero	x	Osuna	Tarasco	1553	1573
10.	Juan de Valdivieso	Conventual	x	Toledo		1543	1563



<i>Nombre</i>	<i>Cargo que ocupaba en esta fecha</i>	<i>C</i>	<i>P</i>	<i>Lugar de profesión</i>	<i>Lengua indígena que hablaba</i>	<i>Fechas Nac.</i>	<i>Prof.</i>
Convento de Guadalajara							
11.	Juan Núñez de Paredes	Prior	x	México		1553	1573
12.	Luis de Barahona	Suprior		Valladolid de Michoacán		1575	1591
13.	Hernando de Ávila (LG)	Maestro de novicios	x	Valladolid de Michoacán	Tarasco	1573	1591
14.	Andrés de Tejeda	Procurador		(Valladolid ?)			1593
Convento de Zacatecas							
15.	Diego López	Prior		México		1558	1573
16.	Nicolás Díaz	Conventual		Salamanca		1568	1583
17.	Juan Moreno	Conventual		México		1558	1578
18.	Francisco Núñez	Conventual	x	México	Tarasco/náhuatl	1563	1583
19.	Manuel de Albornoz	Conventual	x	México		1576	1593
Convento de Pátzcuaro							
20.	Miguel de Ribera (LM)	Prior	x	México		1558	1575
21.	Francisco Morante (LT)	Conventual		Salamanca		1558	1575
22.	Rodrigo de Mendoza	Conventual Vicario de indios	x	Guadalajara	Tarasco	(1545)	1573



Cuadro VIII (continuación)

	<i>Nombre</i>	<i>Cargo que ocupaba en esta fecha</i>	<i>C</i>	<i>P</i>	<i>Lugar de profesión</i>	<i>Lengua indígena que hablaba</i>	<i>Fechas Nac.</i>	<i>Prof.</i>
Convento de San Luis Potosí								
23.	Francisco de Castroverde	Prior	x		México		1553	1573
24.	Francisco de Valencia	Conventual		x	México	Tarasco	1563	1583
25.	Juan de San Nicolás	Conventual		x	Valladolid de Michoacán	Tarasco	1575	1591
Convento de Tiripitio								
26.	Juan Martínez	Prior y visitador		x	Osuna	Tarasco +	1543	1563
27.	Juan Bautista	Conventual		x	Córdoba		1548	1567
28.	Rodrigo Tolentino	Conventual		x	Valladolid de Michoacán	Tarasco +	1553	1573
29.	Bernardo avarro (lego) Uno de los definidores habitaba en este convento	Conventual						
Convento de Tacámbaro								
30.	Pedro Meneses	Prior		x	Sevilla	Tarasco	1553	1570
31.	Baltasar de Reves (d)	Conventual		x	Salamanca		1553	1583
32.	Juan de Ledesma (LG)	Conventual		x	Madrid	Tarasco	1543	1570



	<i>Nombre</i>	<i>Cargo que ocupaba en esta fecha</i>	<i>C</i>	<i>P</i>	<i>Lugar de profesión</i>	<i>Lengua indígena que hablaba</i>	<i>Fechas Nac.</i>	<i>Prof.</i>
<hr/>								
<i>Convento de Cuitzeo</i>								
<hr/>								
33.	Alonso de Arrieta	Prior		x	México	Tarasco +	1543	1563
34.	Lorenzo de Contias	Conventual		x	Sevilla	Tarasco	1568	1588
Uno de los definidores habitaba en este convento y un mozo sin ordenar								
<hr/>								
<i>Convento de Yuririapúndaro</i>								
<hr/>								
35.	(Diego) de Villarrubia (LAT)	Prior	x		México		1558	1575
36.	Pedro Flechel	Subprior		x	Burgos		1573	1588
37.	Diego de Basalenque (LAT)	Lector teología		x	México	(Tarasco y matlatzinca ⁹)	1577	(1594)
38.	Domingo de Orellana	Estudiante (con sacerdocio)		x	Valladolid de Michoacán		1573	1591
39.	Alonso de Lupiana	Estudiante (con sacerdocio). Procurador				Tarasco Tarasco		
40.	Francisco Rodríguez	Estudiante con sacerdocio		x	Guadalajara	Tarasco	1573	1593
41.	Agustín Hurtado	Lector teología		x	México		1575	1591
42.	Juan de la Puente	Lector teología		x	México		1573	(1596)



Cuadro VIII (continuación)

	<i>Nombre</i>	<i>Cargo que ocupaba en esta fecha</i>	<i>C</i>	<i>P</i>	<i>Lugar de profesión</i>	<i>Lengua indígena que hablaba</i>	<i>Fechas Nac.</i>	<i>Prof.</i>
	Convento de Jacona							
43.	Sebastián de Pedrosa	Prior y visitador	x		México	Náhuatl	1558	1575
44.	Diego Madaleno	Conventual			Valladolid de Michoacán	Tarasco	1568	1591
45.	Agustín de Torres	Conventual	x		Guadalajara	Tarasco +	1573	1591
	Convento de Ucareo							
46.	Juan Dávila (LG)	Prior	x		México	Tarasco +	1561	1578
47.	Juan de Acosta (MA)	Conventual		x	México	Tarasco	1568	1585
48.	Pedro Casillas	Conventual	x		Guadalajara	Tarasco	1573	1593
	Convento de Charo							
49.	Francisco de Acosta	Prior		x	México	Matlatzinca	1523	1553
50.	Juan de la Cerda	Conventual	x		Valladolid	Matlatzinca	1573	1591
51.	Pedro Suárez	Conventual		x	México	Matlatzinca	1573	1593
	Convento de Santiago Cupándaro							
52.	Jerónimo de la Magdalena	Prior		x	México	Tarasco	1553	1572
53.	Francisco López	Conventual		x	México	Tarasco	1523	1553
	Uno de los definidores habitaba en este convento							



	<i>Nombre</i>	<i>Cargo que ocupaba en esta fecha</i>	<i>C</i>	<i>P</i>	<i>Lugar de profesión</i>	<i>Lengua indígena que hablaba</i>	<i>Fechas Nac.</i>	<i>Prof.</i>
Convento de Huango								
54.	Damián Martínez	Prior	x		Valladolid	Tarasco	1573	1591
55.	Miguel de Torres	Conventual		x	México	Tarasco	1553	1583
Convento de Zirosto								
56.	Diego de la Fuente	Prior	x		Valladolid	Tarasco	1553	1583
57.	Juan Enríquez	Conventual		x	Salamanca		1568	1587
Convento de Tingambato								
58.	Domingo o Diego Lobo	Prior		x	México		1553	1578
Convento de Santiago Undameo								
59.	Hernán Núñez	Prior		x	México	Matlatzinca	1558	1588
60.	Juan de Burgos	Conventual		x	México	Tarasco		1588
Convento de Ocotlán								
61.	Pedro del Águila	Prior			México	Náhuatl	1563	1578
62.	Juan del Castillo	Conventual	x		Guadalajara	Náhuatl	1573	1591
63.	Alonso Téllez	Conventual	x		Guadalajara		1573	1589



Cuadro VIII (continuación)

	<i>Nombre</i>	<i>Cargo que ocupa en esta fecha</i>	<i>CP</i>	<i>Lugar de profesión</i>	<i>Lengua indígena que hablaba</i>	<i>Fecha Nac.</i>	<i>Prof.</i>
Convento de Tonalá							
64.	Jerónimo de Castillete ^(d)	Prior					
65.	Pedro de Guerra Convento de Chocándiro	Conventual	x	Guadalajara	Náhuatl	1558	1573
66.	Pedro de Toro	Prior	x	México	Tarasco	1553	1573
Convento de San Juan Parangaricutiro							
67.	Un Definidor Juan de Villalobos	Prior Conventual	x	Valladolid	Tarasco	1573	1591
68.	Bartolomé de Lara	Conventual	x	Guadalajara	Tarasco	1575	1593
Convento de San Felipe							
69.	Juan Caballero	Prior		México	Tarasco	1553	1575
70.	Cristóbal de los Olivos	Conventual	x	México	Náhuatl/Tarasco	1553	1573
Convento de los Lagos							
71.	Luis Dávila (d)	Prior					



La fuente principal de este cuadro es la *Relación fidedigna*. . . de 1603 hecha por fray Pedro de Vera, provincial de San Nicolás de Tolentino de Michoacán. Las siglas que aparecen entre paréntesis a continuación de algunos nombres tienen la siguiente significación:

- (LAT) El fraile mencionado ha sido lector de Artes y Teología.
- (LG) Lector de Gramática
- (LM) Lector y Maestro
- (d) religioso docto
- (LT) Lector de Teología
- (MA) Maestro en Artes.

Las abreviaturas corresponden a:

- C Criollo
- P Peninsular

³ Hemos subrayado los lugares de profesión en la Península para hacer notoria la distinción entre peninsulares profesos en España y en Nueva España.

⁴ La fuente menciona, casi siempre explícitamente, la lengua indígena hablada por cada religioso. Sin embargo, algunas veces sólo dice “predicador de indios”, por lo que hemos supuesto que hablaba la lengua común de ellos. En estos casos hemos puesto un signo (+) para mayor fidelidad. A menudo, los religiosos que no hablaban lengua indígena son mencionados como: “sólo predicador de españoles”.

⁵ La fuente menciona después de cada religioso su edad y los años que tiene de profesión. En base a estos datos hemos calculado los años, que deben ser tomados únicamente como aproximaciones.

⁶ Los datos del provincial no se encuentran en la relación como es lógico, por esta causa no le hemos señalado ningún número. Para su biografía hemos consultado a Basalenque, *op. cit.*, lib. II, cap. IX, p. 334.

⁷ Todas las fechas que están entre paréntesis han sido tomadas de Sicardo, BNMD, Mss. 4349.

⁸ Fray Diego del Águila es un “filipino”, es decir, un peninsular originalmente destinado a Filipinas pero que se asentó en Nueva España. El dato del padre Vera sobre su lugar de profesión en el convento de México es falso, seguramente mencionado para evitar su expulsión de México, pues el rey ordenó continuamente que los religiosos en tales circunstancias salieran de Nueva España.

⁹ El dato no nos lo da Vera sino Bravo Ugarte en la introducción a la *Historia*. . . de Basalenque, p. VII.

278 EL CONVENTO AGUSTINO Y LA SOCIEDAD NOVOHISPANA

Cuadro IX

NÚMERO DE SACERDOTES Y CASAS AGUSTINOS (1558-1620)¹

<i>Año</i>	<i>Número de sacerdotes</i>	<i>Número de casas</i>	<i>Fuente A G I Contaduría</i>
1558	132	40	664
1559	-	-	-
1560	135	47	664
1561	167	47	667
1562	165	45	667
1563	-	-	-
1564	157	39	667
1565	171	41	667
1566	178	42	667
1567	170	43	671
1568	-	-	-
1569	-	-	-
1570	-	-	-
1571	(172)	(47)	(Br) ²
1572	-	-	-
1573	-	-	-
1574	-	-	-
1575	-	-	-
1576	-	-	-
1577	-	-	-
1578	237	60	678
1579	233	59	679
1580	234	58	680
1581	-	-	-
1582	265	64	682
1583	-	-	-
1584	282	64	684
1585	201	60	685
1586	268	63	687
1587	290	61	689
1588	296	66	690
1589	309	66	691
1590	276	66	691
1591	275	68	668
1592	288	67	693
1593	287	68	694
1594	305	68	695B
1595	-	-	-

Cuadro IX (continuación)

<i>Año</i>	<i>Número de sacerdotes</i>	<i>Número de casas</i>	<i>Fuente A G I Contaduría</i>
1596	-	-	-
1597	331	73	696
1598	341	73	698
1599	-	-	-
1600	351	70	699
1601	369	71	702
1602	388	74	703

<i>Año</i>	<i>Número de Sacerdotes</i>		<i>Número de Casas</i>		<i>Fuente A G I Contaduría</i>
	SNT	SNJ	SNT	SNJ	
1603	65	315	18	59	704
1604	70	316	18	55	705
1605		-	(20)	(58)	(F.C.) ¹
1606	80	305	21	60	708
1607	87	327	20	60	709
1608	79	337	20	60	710
1609		341)	-	(60)	(J.G.) ¹
1610	79	351	21	61	711
1611	80	323	21	67	713
1612	81	369	29	67	714
1613	107	404	22	67	715
1614	-				
1615	120	414	22	67	717
1616	127	414	22	67	718
1617	127	416	22	67	719
1618	-	-			
1619	101	430	22	67	721
1620	115	430	22	67	722

Siglas

SNT Provincia de San Nicolás de Tolentino de Michoacán

SNJ Provincia del Santísimo Nombre de Jesús de México



280 EL CONVENTO AGUSTINO Y LA SOCIEDAD NOVOHISPANA

¹ El cuadro está hecho con base en las cifras que proporcionan los contadores reales, al mencionar la limosna de vino y aceite que el rey da a cada orden. Debe tenerse en cuenta que el año señalado por la fuente, mismo que utilizamos, marca el pago de la limosna correspondiente al año anterior, y sus datos son, por tanto, de éste, las líneas negras significan lagunas en la documentación, las cuales hemos subsanado, en tres casos solamente, con otras fuentes.

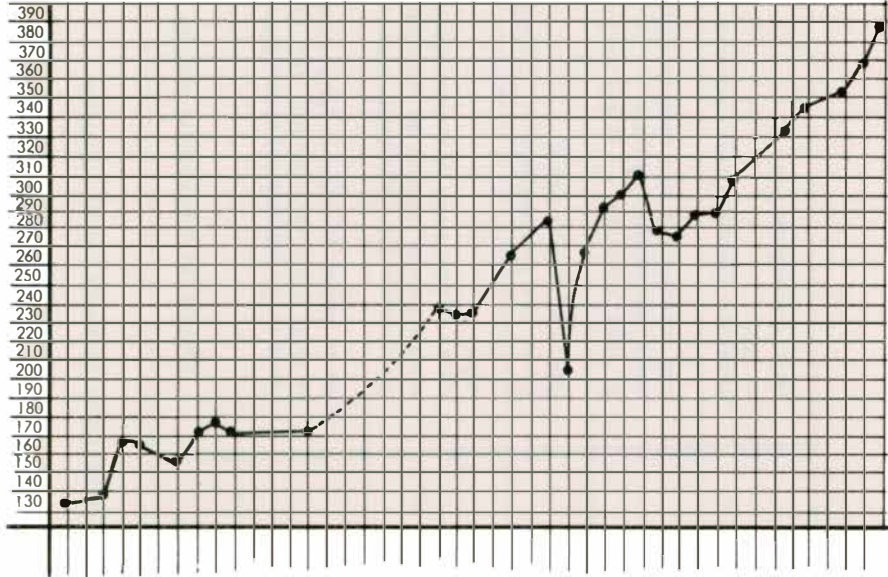
² Br. Brinckmann, *Die augustinerrelationen*. . . , p. 32 y 254.

³ F.C. Fray Francisco Coronel, *Relación de los pueblos agustinos de Nueva España* 1605. AGI, *México* 293.

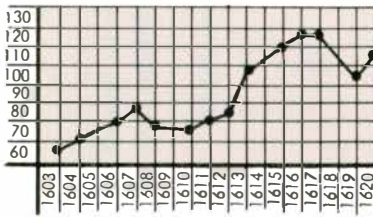
⁴ J.G. Fray Juan de Guzmán, *Relación de los conventos que hay en la Provincia de México de la orden de San Agustín*, 1608. AGI, *México* 27, ramo 2, doc. 51 J.

GRAFICA 2 A

Sacerdotes Agustinos en Nueva España

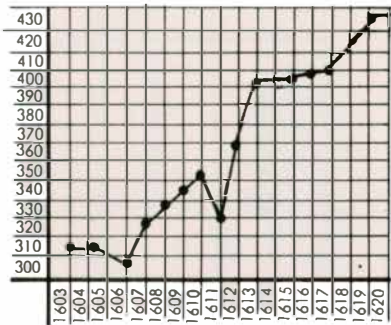


GRAFICA 2 B



Provincia de Michoacán

GRAFICA 2 C



Provincia de México





Cuadro x

NÚMERO DE RELIGIOSOS, SACERDOTES Y NO SACERDOTES, EN LA ORDEN AGUSTI A

<i>Año</i>	<i>Total de religiosos</i>	<i>Número de sacerdotes agustinos</i>	<i>Número de no sacerdotes</i>	<i>Fuentes (para el número total de religiosos)</i>
1559	210	135 (en 1560)	75	Carta de las tres órdenes al rey, México, 1 de mayo de 1559. AH , <i>Diversos</i> , doc. 162. Publicada en <i>Cartas de Indias</i> , p. 141 y ss. AGI, <i>Contaduría</i> , 664
1571	331	172	159 (144 est. 15 leg.)	Brinckmann, <i>Die Augustinerrelationen</i> , p. 246. Este autor señala el número de sacerdotes, estudiantes y legos y en base a ello hemos calculado los datos expresados
1595	605	305 (en 1594)	300	Ennis. "An Unpublished. . ." p. 630 y ss. AGI, <i>Contaduría</i> 695 B
Prov. San Nicolás 1603	100	70	30	P. Vera, <i>Relación. . .</i> , p. 475, da el número de sacerdotes. Basalenque, <i>Historia. . .</i> , lib. II, cap. II, p. 238, menciona la cifra total de religiosos
Prov. San Nicolás 1605	189	80 (en 1606)	109	Francisco Coronel (fray), <i>Relación. . .</i> , AGI, <i>México</i> 293. AGI, <i>Contaduría</i> 708



<i>Año</i>	<i>Total de religiosos</i>	<i>Número de sacerdotes agustinos</i>	<i>Número de no sacerdotes</i>	<i>Fuentes (para el número total de religiosos)</i>
Prov. Santísimo Nombre de Jesús 1605	550	305 en 1606)	245	Francisco Coronel, (fray), <i>Relación. . .</i> , AGI, México 293. AGI, <i>Contaduría</i> 708
Prov. Santísimo Nombre de Jesús 1608	411	341 (en 1608)	70 (56 est. 14 leg.)	Juan de Guzmán (fray), <i>Relación. . .</i> , AGI, México 27, ramo 2, doc. 51 J. Para el número total y los esdiantes y legos. AGI, <i>Contaduría</i> 710



Cuadro XI

DISTRIBUCIÓN DE LOS RELIGIOSOS EN LOS PRINCIPALES CONVENTOS URBANOS

	1595/1598 ¹	1603 ²	1605/1608 ³
México	150 religiosos (1595) 40 de ellos sacerdotes		130 religiosos (1605) 50 de ellos sacerdotes en 1608
Puebla	60 religiosos (1595) 24 de ellos sacerdotes en 1598		70 religiosos (1605) 25 de ellos sacerdotes en 1608
San Pablo	30 religiosos (1595) 19 de ellos sacerdotes en 1598		30/35 religiosos (1605) 12 de ellos sacerdotes en 1608
Oaxaca	20 religiosos en 1595		25 religiosos (1605) 10 de ellos sacerdotes en 1598
Valladolid	40 religiosos (1595) 8 de ellos sacerdotes en 1598	20/25 religiosos	40 religiosos (1605) 55 religiosos, 15 de ellos sacerdotes. 5 legos y 31 coristas estudiantes (1611) ⁴
Guadalajara	25 religiosos en 1595	21 religiosos	30 religiosos (1605)
Zacatecas	20 religiosos en 1595	12 religiosos	12 religiosos (1605)



¹ Para el año de 1595, Ennis, "An Unpublished..." que publica un manuscrito de la Biblioteca Angélica de Roma, nos da el número de religiosos (sacerdotes y no sacerdotes) que había en las principales casas de la provincia de México. Estos datos se completan con una lista de conventos agustinos que reciben limosna de vino y aceite que se encuentra en AGI, *Contaduría* 698, que corresponde al año de 1598. En ella se menciona el número de "sacerdotes" que había en cada casa.

² Vera, *Relación..*, p. 461 y ss.

³ Para el año de 1605 la fuente es la relación que presentó fray Francisco Coronel al Consejo con datos sobre las dos provincias agustinas de Nueva España. En ella se da el número total de religiosos (AGI, *México* 293). Se completa con la relación de la provincia de México de fray Juan de Guzmán de 1608, que solamente menciona el número de sacerdotes. (AGI, *México* 27, ramo 2 doc. 51).

⁴ Navarrete, I, 356, El autor agrega que había en esta fecha también 12 novicios.



Cuadro XII

LAS FUNDACIONES AGUSTINAS (1533-1633)

<i>Trienio</i>	<i>Nombre</i>	<i>Advocación</i>	<i>Vicaría desde</i>	<i>Priorato desde</i>	<i>Fuente</i>
1533-34 VIC. PROV. Francisco de la Cruz	OCUITUCO	Santiago		1534-36/1554	Grij, L.I, C. 7, p. 45
	MEXICO	Santa María de Gracia		1534	Grij, L.I, C. 7, p. 42
	CHILAPA ¹	La Asunción		1534	Grij, L.I, C. 8, p. 48
	SANTA FE (A) TOTOLAPAN	San Guillermo		1534-36 1534	Grij, L.I, C. 9, p. 54 Grij, L.I, C. 13, p. 73
1535-36 VIC. PROV. Juan de San Román	YECAPIXTLA	San Juan Bautista		1535	GO
	ZACUALPAN	La Concepción		1535	GO
1536-37 VIC. PROV. Jerónimo de San Esteban	TLAPA	San Agustín		1536	Grij, L.I, C. 18, p. 105
	MIXQUIC	San Andrés		1536	GO
	ATOTONILCO	San Agustín		1536	Grij, L.I, C. 18, p. 104
	MOLANGO	Santa María		1536	Grij, L.I, C. 18, p. 104
1537-40 VIC. PROV. Nicolás de Ágreda	TIRIPITÍO	San Juan Bautista		1537	Grij, L.I, C. 21, p. 119
	OCUILA	Santiago		1537	Grij, L.I, C. 21, p. 119
	METZTITLAN	Santos Reyes		1537	Ku VII, p. 513
	TACAMBARO	San Jerónimo		1538	GO



<i>Trienio</i>	<i>Nombre</i>	<i>Advocación</i>	<i>Vicaría desde</i>	<i>Priorato desde</i>	<i>Fuente</i>
1540-43 VIC. PROV. Jorge de Ávila	EPAZOYUCAN	San Andrés		1540	Grij, L.I, C. 30, p. 157
	ACOLMAN	San Agustín		1540	Grij, L.I, C. 30, p. 158
	PANUCO (A)			1540-66?	Grij, L.I, C. 30, p. 158
	CEMPOALA (A)	La Concepción		1540-66?	Grij, L.I, C. 30, p. 158
1543-45 VIC. PROV. Juan de San Román	MALINALCO ²	La Transfiguración			Grij, L.I, C. 36, p. 191
		La Purificación San Simón		1543	
	HUAUHCHINANGO	La Asunción		1543	Grij, L.I, C. 36, p. 191
1545-48 PROV. Juan Estacio	HUEJUTLA	San Agustín y La Concepción		1545	Grij, L.II, C. 9, p. 237
	TLALCHINOLTICPAC PUEBLA	San Agustín Santa María de Gracia		1545	SIC, f. 40
				1545	Grij, L.II, C. 9, p. 238
	TEPECUACUILCO (A)	La Asunción y La Concepción		1545-66	Grij, L.I, C. 9, p. 238
1548-51 PROV. Alonso de la Veracruz	PUNGARABATO (A)	Sañ Juan Bautista		1548-66	SIC, f. 40 v
	ACTOPAN	San Nicolás de Tolentino		1550	Grij, L.II, C. 10, p. 244
	IXMIQUILPAN	Santa María		1550	Grij, L.II, C. 10, p. 244
	CUITZEO	Santa María Magdalena		1550	Grij, L.II, C. 10, p. 243



Cuadro XII (continuación)

<i>Trienio</i>	<i>Nombre</i>	<i>Advocación</i>	<i>Vicaría desde</i>	<i>Priorato desde</i>	<i>Fuente</i>
	YURIRIAPUNDARO	San Pablo		1550	Grij, L.II, C. 10, p. 243
	GUAYANGAREO O VALLADOLID	Santa María de Gracia		1550	Grij, L.II, C. 10, p. 244
	CHIAUHTLA	San Agustín		1550	Grij, L.II, C. 10, p. 245
	CUPÁNDARO ³	Santiago	1550	1566 (69) ⁴	Grij, L.III, C. 11, p. 388
	HUANGO	San Nicolás Tolentino y la Concepción	1550	1566 (69)	Grij, L.II, C. 10, p. 244
	CHARO O MATLATZINCO	San Miguel	1550	1566 (69)	SIC, f. 102
	XILITLA ⁵	San Agustín, La Asunción y San Nicolás	1554	1557	Grij, L.II, C. 10 y 16 p. 245 y 273
1551-54 PROV. Jerónimo de San Esteban	PAHUATLAN	Santiago		1552	Grij, L.II, C. 12, p. 250
	JACONA	San Agustín	1552	1555	Grij, L.II, C. 12, p. 251 Y SIC, f. 47
1554-57 PROV. Diego de Vertavillo	CULHUACÁN	San Juan Evangelista		1554	GO
	UCAREO TEZONTEPEC	San Agustín y San Francisco San Pedro		1554 1554	Grij, L.II, C. 16, p. 273 Grij, L.II, C. 16, p. 273



<i>Trienio</i>	<i>Nombre</i>	<i>Advocación</i>	<i>Vicaría desde</i>	<i>Priorato desde</i>	<i>Fuente</i>
	TLAYACAPAN	San Juan Bautista	1554	1566 (69)	Grij, L.II, C. 16, p. 273 y L. III, C. 11, p. 387 y SIC, f. 102
1557-60 PROV. Alonso de la Veracruz	TZITZICAXTLA o LA ERMITA	Nuestra Señora de Montserrat		1557	Grij, L.II, C. 17, p. 293
	CHAPULHUACAN	San Pedro (?)	1557	1569	Grij, L.II, C. 17, p. 294 I.G. 1529, f. 200
	TANTOYUCAN o METLATEPEC	Santiago	1557	1566 (69)	Grij, L.II, C. 17, p. 294 y L. III, C. 11, p. 388 SIC, f.102
	JONACATEPEC	San Agustín	1557	1566 (69)	Grij, L.III, C. 11, p. 387 y SIC, f. 102
	ACATLAN	San Miguel	1557	1566 (69)	SIC, f. 102
	JOMULTEPEC ⁶ o JUMILTEPEC	San Andrés	1557-66 1569	1572	Grij, L.III, C. 19, p. 424 y SIC, f. 107
	TUTUTEPEC	Santos Reyes		1557	Grij, L.II, C. 17, p. 294
	HUEYACOCOTLA (A)	San Pedro	1557-69		Grij, L.II, C. 17, p. 294
1560-63 PROV. Agustín de la Coruña	SAN FELIPE ⁷ (A)	San Felipe		1562-?	BR, p. 204



Cuadro XII (continuación)

<i>Trienio</i>	<i>Nombre</i>	<i>Advocación</i>	<i>Vicaría desde</i>	<i>Priorato desde</i>	<i>Fuente</i>
1563-66 PROV. Diego de Vertavillo	JANTETELCO	San Pedro	1565	1569	SIC, f. 149
1566-69 PROV. Juan de Medina	CHIETLA	San Francisco	1566	1569	Grij, L.III, C. 11, p. 388 y SIC, f. 149
	HUAUHTLATLAUCA	Santos Reyes	1566	1575 o 78 ⁸	Grij, L.III, C. 11, p. 388 SIC f. 110-116
	CHIAPANTONGO	Santiago	1566	1569 ⁹	Grij, L.III, C. 19, p. 423 y SIC, f. 105
1569-72 PROV. Juan de San Román	AXACOPAN	Santa María		1569	Grij, L.III, C. 19, p. 424
	ATLATLAUCA	La Concepción	1569	1582 ¹⁰	SIC, f. 124
1572-75 PROV. Juan Adriano	CAPULHUAC	San Bartolomé		1572	SIC, f. 107
	ILAMATLAN	Santiago	1572	1575	Grij, L.III, C. 22, p. 440 y SIC, f. 110v
	TZINGUILOCAN	San Antonio de Padua		1572	SIC, f. 107
	XOCHICUATLAN	San Nicolás de Toentino	1572	1575	Grij, L.III, C. 22, p. 439 y SIC, f. 110



<i>Trienio</i>	<i>Nombre</i>	<i>Advocación</i>	<i>Vicaría desde</i>	<i>Priorato desde</i>	<i>Fuente</i>
1575-78 PROV. Alonso de la Veracruz	ZACUALTIPAN	Santa María	1572	1578	Grij, L.III, C. 22, p. 440 y SIC, f. 116 G.O.
	GUADALAJARA ¹¹	San José de Gracia		1574	
	TONALÁ			1575	GO
	OCOTLAN			1575	GO
	SAN PABLO	San Pablo		1575	Grij, L.III, C. 32, p. 483
	ZACATECAS			1575	Grij, L.III, C. 33, p. 497
	ZIROSTO	Santa Ana		1576	Grij, L.III, C. 33, p. 497
	CHOCANDIRO ¹² (A)	San Nicolás Tolentino		1576-16??	BAS, L.I, C. 20, p. 221
	PATZCUARO	Santa Catarina		1576	BAS, L.I, C. 20, p. 218
	AYOTZINGO ¹³	Santa Catarina	1575	1582	SIC, f. 110, 120
1578-81 PROV. Martín de Perea	CHILCUAUHTLA ¹¹	La Asunción	1575	antes de 1586	SIC, f. 179
	ACOLZAHUACAN o ALCOZAUCA	Santa Mónica	1576	1584	Grij, L.III, C. 33, p. 497 y SIC, f. 123
	OAXACA	San Agustín		1578	Grij, L.III, C. 39, p. 523
1581-84 PROV. Pedro Suárez de Escobar	ATLIZTLACA	San Juan Bautista	1581	1584	Grij, L. IV, C. 3, p. 536 y SIC, f. 123
	TINGAMBATO	Santiago		1581	Grij, L. IV, C. 3, p. 536
	TLACUILOLTEPEC	San Bartolomé		1581	Grij, L. IV, C. 3, p. 536
	TECAMAC		?	1582	SIC, f. 125



Cuadro XII (continuación)

<i>Trienio</i>	<i>Nombre</i>	<i>Advocación</i>	<i>Vicaría desde</i>	<i>Priorato desde</i>	<i>Fuente</i>
1584-87 PROV. Pedro de Agurto					
1587-90 PROV. Luis Marín	QUITZEO DEL RIO		?	1587	SIC, f. 124
1590-93 PROV. Juan Adriano	ATLIXCO	Santa Cecilia		1590	Grij, L.IV, C. 18, p. 630
1593-96 PROV. Dionisio de Zárate	LOLOTLAN	Santa Catarina	?	1593	Grij, L.IV, C. 22, p. 647
	NAUHPAN ¹⁵	San Dionisio y San Marcos	1593	entre 1596 y 1602	Grij, L.IV, C. 22, p. 647
	CINCO ESTANCIAS				
	MINAS DE ZACUALPAN (A)	San Agustín		1593-1612	Grij, L.IV, C. 22, p. 647
SAN FELIPE DE LOS HERREROS	San Felipe		1594	1595 o 1597	SIC, f. 142
	UNDAMEO	Santiago		1594	GO
1596-99					



<i>Trienio</i>	<i>Nombre</i>	<i>Advocación</i>	<i>Vicaría desde</i>	<i>Priorato desde</i>	<i>Fuente</i>
1599-1602 PROV. Diego de Contreras	VERACRUZ ¹⁶			1599	SIC. f. 143
	SANTA CRUZ TZOTZINCO ¹⁷	La Soledad	1600	1612-19	GAR, p. 118

PROVINCIA DEL SANTÍSIMO NOMBRE DE JESÚS DE MÉXICO

1602-05					
1605-08 PROV. Cristóbal de la Cruz ¹⁸	TAYACAC	San Marcos	1602/05	GAR, C. 10, p. 35
	TAMPANOLAC		1605	. . .	GAR, C. 10, p. 35
	CUAUTLAN		1602/05	1612	GAR, C. 10, p. 35, SIC, f. 146
	CUANTENCA o TLALNEPANTLA	La Purificación	1602/05	entre 1620 y 23 ¹⁹	GAR, C. 10, p. 35, SIC, f. 146
	TZITLA o TZITLALAN		1602/05	1628	GAR, C. 10, p. 35 y AF y SIC, f. 146.
	TOTOMITZTLAHUACAN		1602/05		GAR, C. 10, p. 35 y AF y SIC, f. 146
	QUECHULTENANGO		1602/05	. .	GAR, C. 10, p. 35 y AF y SIC, f. 146
	QUATZQUETZALOYAN		1602/05	GAR, C. 10, P. 35 y SIC, f. 146



Cuadro XII (continuación)

<i>Trienio</i>	<i>Nombre</i>	<i>Advocación</i>	<i>Vicaría desde</i>	<i>Priorato</i>	<i>Fuente</i>
	TLACOLULA o TLACUILULA		1602/05	1623	GAR , C. 10, p. 35 y AF y SIC, f. 146.
	TIANGUIZENGO	Santa Ana	1602/05	1623	GAR , C. 10, p. 35 y AF y SIC, f. 146
	PAPALOCTICPAC		1607 ?	entre 1607 y 20 ²⁰	AF
	TENANGO		1607 ?	AF
	HDA. DE ATLI XCO			1605-08	AF
	HDA. DE STA. MONICA			1605-08	AF
	LA HABANA			1606-09	GAR , C. 23, p. 75
1608-11 PROV.	XILIAGAN		1609	1611	GAR , C. 23, p. 73
	TONATICO		1609	1611	GAR , C. 23, p. 73
Juan de Guzmán	ATLACUALCO	San Sebastián		1609	GAR , C. 23, p. 74
GUATEMALA PROV. Andrés de Bazán	GUATEMALA	San Lorenzo		1611	GAR C. 31, p. 109
PROVINCIA DE SAN NICOLÁS TOLENTINO DE MICHOACÁN					
1602-05 PROV. Pedro de Vera	SAN LUIS POTOSÍ			1602	BAS, L.I, C. 20, p. 224
	PARANGARICUTIRO	San Juan	1602	1605	BAS, L.II, C. 2, p. 238
	TZACAN	San Pedro	1602		BAS, L.II, C. 2, p. 238
	ANALCO ²¹	San Pedro	1602	1604	BAS, L.II, C. 2, p. 242



<i>Trienio</i>	<i>Nombre</i>	<i>Advocación</i>	<i>Vicaría desde</i>	<i>Priorato desde</i>	<i>Fuente</i>
1605-08					
1608-11 PROV. Diego del Águila	CELAYA			1608	BAS, L.II, C. 5, p. 291
1611-1614					
1614-17 PROV. Juan Caballero	SALAMANCA			1614	BAS, L.II, C. 7, p. 311
1617-20					
1620-23 PROV. Miguel de Sosa	HDA. DE SN. NICOLÁS	San Nicolás		1620	BAS, L.II, C. 9, p. 330
	TAMANGANDAPEO	Santiago		1620	BAS, L.II, C. 9, p. 331
1623-26 PROV. Diego de Basalencque	DURANGO	San Nicolás de Tolentino		1623	BAS, L.II, C. 10, p. 364
	ETUCUARO			1623	BAS, L.II, C. 10, p. 365



Cuadro XII (continuación)

<i>Trienio</i>	<i>Nombre</i>	<i>Advocación</i>	<i>Vicaría desde</i>	<i>Priorato</i>	<i>Fuente,</i>
1626-1629					
1629-32 PROV.	AYO		1631 ?	1637	BAS, L.III, C. 3, p. 409 <i>Minuta</i>
1632-44					
1644-47 PROV.	TANGA TZÉCUARO			1646	BAS, L.III, C. 6, p. 427
Sin fecha exacta de fundación	XICOTEPEC ²²				
	MIXQUIAHUALA ²³ (A)	San Antonio de Padua			
	AJUCHITLAN ²⁴ (A)	La Asunción			
	HUACA A ²⁵ (A)	Santa María			



SIGLAS Y NOTAS DEL CUADRO XII

BAS Basalencque, *Historia de la Provincia de San Nicolás*
GRIJ Grijalva, *Crónica de la orden de Nuestro Padre*
GAR García, fray Esteban, *Crónica de la Provincia*
FC Fray Francisco Coronel, *Relación. . .*, AGI, México 293
AF *Autos Fechos. . .* (1608) AGI, México 27, ramo 2, doc 51 g.
SIC: Sicardo, *Suplemento crónico* BNMD, Mss. 4349
BR Brinckmann, *Die Augustinerrelationen Nueva España 1571-1573*, Hámbug, 1969.
GO Gómez de Orozco, Federico, "Monasterios de la orden de San Agustín en Nueva España"
Ku KUBLER. *Mexican Architecture*

¹ Señalamos como fecha de fundación de los conventos aquella del capítulo provincial donde se determinó la creación de cada uno, ya como vicaría, ya como priorato. Exceptuamos, sin embargo, los casos en los que las fuentes dan otra fecha específicamente, y ésta corresponde a un año intertrienal. Los conventos que tienen una (A) son aquellos que fueron abandonados por la orden antes de 1630, en todos ellos la última fecha mencionada es el año de su abandono.

² Grijalva, I, cap. xxxvi, p. 191, señala 1543 como año de fundación de Malinalco, aunque Gómez de Orozco da la fecha de 1540.

³ En las "Treinta Relaciones" (AGI, *Indiferente General* 1529), Santiago Cupándaro aparece mencionado en el folio del convento de Cuitzeo, sin embargo, se señala que tiene dos religiosos y que es un convento prioral ya para esta fecha. La razón de esta dependencia era, seguramente, que este monasterio al igual que otros siete más, fueron erigidos en prioratos sin voto en 1566.

⁴ En 1566 se dio el título de priorato, aunque sin derecho a votar en el capítulo provincial, a las casas de Santiago Cupándaro, Huango, Charo, Tlayacapan, Tantoyucan, Jonacatepec y Acatlán. En 1569 se les concedió a todas su pleno derecho de prioratos y con ello también el voto. Por esta razón señalamos entre paréntesis esta segunda fecha en todas ellas. Sicardo, BNMD, Mss. 4349, f. 149.

⁵ Las fechas de fundación del convento de Xilitlán son muy contradictorias incluso en el mismo Grijalva que en el lib. II, cap. 10, p. 245, dice que se pusieron frailes en 1550 y en el mismo libro cap. 16, p. 273, nos dice que se visitaba desde Meztitlán en 1554 y que no fue sino hasta 1557 que se hizo convento. Yo pienso que la fecha más aceptable es la primera, pues para 1557 se fundó Chapulhuacán, que era visita de Xilitla y ésta debió ser priorato hacía varios años.

⁶ En las "Treinta relaciones" (AGI, *Indiferente General* 1529, f. 162 y s.) se señala la existencia de este convento en 1570, pero no se especifica si es vicaría o priorato. Seguramente aún era vicaría pues su historia anterior fue muy inestable; fundado en 1557, fue abandonado en 1566 y repoblado en 1569. Su erección en priorato fue en 1572. Sicardo, BNMD, Mss. 4349, f. 107.

⁷ San Felipe era un presidio en tierra de chichimecas que los franciscanos cedieron a los agustinos en 1562. En 1575, según Sicardo (BNMD, Mss. 4349, f. 104v y s.) hay en él un conventual. El mismo autor señala que para 1586 el convento de San Felipe, aunque mencionado como priorato en la lista de ese año, no tiene nombrado prior (f. 204). Seguramente fue abandonado después de ese año y regresado a los franciscanos.

⁸ En las "Treinta Relaciones. . ." (AGI, *Indiferente General* 1529, f. 220), el convento de Cuauhtlatlauca aparece mencionado como vicaría. En 1566 había sido cedida por los franciscanos a los agustinos, al igual que Chietla. Sicardo, f. 110 v y 116, menciona, por confusión, dos veces su creación.

⁹ En las "Treinta Relaciones. . ." (AGI, *Indiferente General* 1529, f. 208), Chiapantongo es mencionado ya como priorato (1570). Sicardo, seguramente por una confusión de nomenclatura náhuatl muy explicable, menciona la creación de este priorato dos veces, una en 1569 y otra en 1572 (f. 105 v y 107).

¹⁰ Sicardo, BNMD, Mss. 4349, f. 125 señala que antes de 1582 Atlatlahuca era una vicaría dependiente de Totolapa y tenía un religioso. En la lista de prioratos dada por este autor correspondiente al año 1586 (f. 124) este convento es ya mencionado como priorato.



Cuadro XII (continuación)

¹¹ La casa de Guadalajara fue fundada desde 1561, pero tuvo muchas contradicciones y fue desocupada y repoblada varias veces. Aquí solamente mencionamos la fecha de su fundación definitiva en 1574.

¹² En la *Moderación de las doctrinas* de 1623 se dice que este convento se visitaba desde Huango y ya no tenía religiosos.

¹³ Ayotzingo es mencionado como un pueblo administrado por los agustinos desde 1555 (Sicardo, BNMD, Mss. 4349, f. 54 v). En 1575 se funda como vicaría dependiente de Mizquic y en su casa habitaba un religioso (Sicardo, f. 125). En 1598 (pueblos a los que se les da limosna de vino y aceite de la orden de San Agustín, AGI, *Contaduría* 698), poseía dos religiosos, y para 1605 (relación de Fray Francisco Coronel, AGI, *México* 293), eran ya tres.

¹⁴ Según Sicardo (BNMD, Mss. 4349, f. 179 y s.) a Chilcuauhla se le dio un conventual en 1575, y esta fecha es la que nosotros hemos tomado como la de fundación de la vicaría, la cual era visitada desde Ixmiquilpan. Sin embargo en AGI, *Patronato* 182, ramo 44, se señala que para 1573, este convento ya existía y poseía dos religiosos. En las "Treinta Relaciones. . ." (AGI, *Indiferente General* 1529), no está mencionada dicha casa (1569-1571).

¹⁵ En la relación de fray Francisco Coronel de 1605 (AGI, *México* 293) aparecen cinco estancias (Nauhpan) como un convento con tres religiosos, o sea que pasó de vicaría a priorato entre 1596 y 1602.

¹⁶ El convento de Veracruz tuvo una existencia discontinua; en la relación del padre Coronel de 1605 (AGI, *México* 293), no aparece mencionado, sin embargo, en otra contemporánea sin autor ni fecha que se encuentra en AGI, *Indiferente General* 2989, sí se le menciona. En los "Autos fechos por mandado de su Excelencia. . ." (AGI, *México* 27, ramo 2 doc. 51-g, el provincial de la Cruz señala que las casas de Veracruz, las minas de Zacualpan y Santa Cruz tenían voto en los capítulos provinciales, pero no eran consideradas como priorato (1608).

¹⁷ Santa Cruz era una parroquia de indios en la Ciudad de México. Vicaría por mucho tiempo fue priorato entre 1612 y 1619, año en que se le quitó el derecho al voto, el cual recuperó hasta mediados del siglo Fray Esteban García, *op. cit.*, p. 118.)

¹⁸ La política de reducción de pueblos llevada a cabo por el conde de Monterrey, creó varios nuevos poblados, muchos de los cuales fueron dados en administración a los agustinos. El padre García, *op. cit.*, cap. x, p. 35, menciona diez de ellos creados en 1605 como vicarías. Éstos son los que nosotros hemos apuntado en el presente cuadro, pues tenemos noticias de su continuidad a través del siglo XVII gracias a este autor. Sin embargo, los agustinos recibieron otros pueblos que no menciona el padre García. En los "Autos Fechos por mandado de Su excelencia sobre que en los pueblos de las congregaciones que están a cargo de los religiosos de la orden de San Agustín, no haya ningunos con título ni nombre de priores ni vicarios. . ." (1608), AGI, *México* 27, ramo 2 doc. 51-g, se señalan algunos de los pueblos mencionados por el padre García (aquellos que nosotros hemos marcado con las siglas AF), pero también se agregan varios más: Apemuxco, Tlaquilumpan, Tlatlico, Tepehuacán, Sierra de Santa Catalina, Santiago Iztepec, Jucutla, Tlalumpantla y Papalotictpac. De todos ellos, sólo el último es mencionado en *Contaduría* como existente en 1620. En el mismo documento, pero algunos folios adelante, se señala una nueva lista de vicarías, algunas de las cuales habían sido apuntadas con anterioridad, pero en la cual se agregan otros poblados: Tlapehuacalco, Ucatlán, Iguala, Tetomeitzlahuacan. Tlacuilulan, Apemuxco, Tlacuilumpa, Tianguistengo, Tlaco, Tepehuacán, Santa Catalina, Papalotictpac, Iztepec, Istlalán, Chachultenango y Tenango. De éstos, solamente el último está constatado por otras fuentes en época posterior.

Los puntos suspensivos en la lista de estos conventos, significan que para la fecha en que fue redactada la crónica del padre García, estas casas continuaban siendo vicarías.

¹⁹ El padre García, *op. cit.*, cap. x, p. 35, señala dos fechas para el priorato de Cuautenca.

²⁰ El convento de Papalotictpac no es mencionado entre las diez vicarías que el padre García señala fueron creadas en otros tantos pueblos-reducciones en 1605. Sin embargo, en los "Autos Fechos. . ." (AGI, *México* 27, ramo 2, doc. 51-g), esta casa sí es mencionada. Su vida se prolongó por mucho tiempo, pues aparece señalada como un convento que recibe limosna del rey para sustento en 1620, (AGI, *Contaduría* 722).



²¹ Basalencque, *op. cit.*, lib. II, cap. I, p. 242, señala que en 1602 fue enviado fray Antonio Téllez a fundar casa en San Pedro Analco. Una carta de fray Juan Caballero, provincial de Michoacán, fechada el 3 de enero de 1615, e incluida en una provanza hecha por fray Francisco de Zamudio (AGI, *Indiferente General* 2990), dice que este religioso fue el primer prior de dicho convento en 1604.

²² El convento de Xicotepec ha sido el único caso del cual no hemos encontrado mención específica de su fundación en las fuentes. En la lista de pueblos agustinos del AGI, *Patronato* 182, ramo 44, no aparece señalado, por ello su fundación debió ser posterior al año de 1573, en que fue hecha dicha relación, y más exactamente, posterior a 1575, fecha del capítulo más cercano. En la lista de Sicardo (f. 124), que señala todos los prioratos existentes en la orden en 1586, Xicotepec es uno de ellos.

²³ El lugar fue evangelizado originalmente por franciscanos y en una fecha posterior a 1539 fue adquirido por los agustinos. En 1568 fue asignado al clero secular. Kubler, *op. cit.*, v. II, p. 514.

²⁴ Según las crónicas el padre Juan Bautista Moya fundó en Ajuchitlán iglesia y convento antes de 1552. En 1568 el obispo Medina Rincón secularizó la parroquia. *Ibidem*, v. II, p. 504.

²⁵ Según Escobar, *op. cit.*, p. 493, fray Juan Bautista Moya construyó un convento aquí cuando Oñate pasaba a descubrir ciertas minas alrededor de 1550 (*ibidem*, v. II, p. 510).



Cuadro XIII

NOVICIADOS Y CASAS DE ESTUDIO DE LA ORDEN AGUSTINA EN NUEVA ESPAÑA (SIGLO XVI)¹

<i>Conventos en pueblos de indios</i>	<i>Fuentes²</i>	<i>Noviciado</i>	<i>Estudio</i>	<i>De gramática</i>	<i>De artes³</i>	<i>De teología</i>
TIRIPITÍO	BAS, I, v. 64 ESC, p. 69, 84		1540-1545 ⁴ 1572- ? 1593-1603	1593-1603 SAC, f. 179 VER, p. 463	1540-1545 1572- ?	
TACÁMBARO	BAS, I, VII, p. 87	1552-155? "no perseveró"	1545-1546		1545-1546 ⁵	
UCAREO	BAS, II, I, p. 234	155?-? "muy poco tiempo"				
ATOTONILCO	BAS, I, VII, p. 85		1546-1548?		1546-1548?	
YURIRIAPÚNDARO	BAS, I, XII, p. 131	155?-155? "duró poco"	155?-157? ⁶ 1575-1603? 1603- ?		155?-157? 1603-? 1549? 1575-1603? VER, 463	
ACOLMAN	SAC, f. 179. Zavala, <i>Fuentes</i> . . . Vs. VI, p. 114 y s.		15??-157?? 1581-15??	15??-157? 1581-15?? SAC, f. 179	1605-160?	



<i>Conventos en pueblos de indios</i>	<i>Fuentes</i>	<i>Noviciado</i>	<i>Estudio</i>	<i>De gramática</i>	<i>De artes De teología</i>
IXMIQUILPAN	SAC, f. 179 FC.		1572-16?? ⁸	1572-16??	
ACTOPAN	SAC, f. 179 FC.		1575-1606/07 ⁹		1575-1606/07
QUITZEO	NAVARRETE. I, 341 BAS, I, xv, p. 145 SAC, f. 179. DLP, III, 23		1587-1593 1593-1603? DLP, III, 23 VER, 463 1609?- ? BAS, Intr. p. 16		1593-1603? 160?-16?? ¹⁰
MEZTITLÁN	GAR, xxviii, p. 116.		1611?- ?	1611?- ? ¹¹	
<i>Conventos en villas de españoles</i>					
MÉXICO		1534-Siglo xviii	154?-1575 ¹² 158?-16??		154?- 1575 158?-16??



Cuadro XIII (continuación)

<i>Conventos en villas de españoles</i>	<i>Fuentes</i>	<i>Noviciado</i>	<i>Estudio</i>	<i>De gramática</i>	<i>De artes De teología</i>
PUEBLA		155?-Siglo XVIII			
SAN PABLO	GRI, III, 32, p. 483		1575		1575.
VALLADOLID	BAS. I, JX, p. 101	155?-Siglo XVIII	1578-160? ¹³ 1604- ? FC ¹⁴	1578-160	1578-160? 1604- ?
GUADALAJARA	BAS, I, XIX, p. 200	157?-Siglo XVIII	1578-1603 ¹⁵ 1603- ? (VER, 462)		1603- ? 1578-1603

¹ Este cuadro está realizado con fechas muy inexactas a causa de lo poco explícito que son las fuentes al respecto. Los datos que presentamos han sido obtenidos a menudo por cálculos y menciones accidentales en los documentos. Los signos de interrogación nos han servido para señalar las décadas, a lo menos, en la historia de cada noviciado o casa de estudio.

² Las siglas utilizadas para las fuentes son:

ESC *Americana Thebaida*.

BAS Basalenque, *Historia*

SAC Sicardo, obispo de Sacer, BNMD, Mss. 4349.

DLP González de la Puente, *Primera parte de la Crónica*

VER Vera, *Relación*.

GRIJ Grijalva, *Crónica*

CAR García, *Crónica de la Provincia*

FC Francisco Coronel, *Relación*. . . AGI. *México* 293.

³ Los estudios de artes se impartían a menudo juntamente con los de teología, pero a veces los cursos se dieron en conventos diferentes y por ello los hemos puesto separados.



⁴ El estudio de Tiripitfo fue fundado por fray Alonso de la Veracruz, que fue su lector.

⁵ También fue una fundación de fray Alonso de la Veracruz. En este estudio también fue lector fray Juan Bautista Moya.

⁶ Según las "Treinta Relaciones. . ." AGI, *Indiferente General* 1529, f. s. n., Yuririapúndaro tenía, para 1570, doce estudiantes. En 1603 era lector en este convento fray Diego de Basalenque.

⁷ En 1570, Acolman tenía dieciséis alumnos en su estudio según las "Treinta Relaciones. . ." AGI, *Indiferente General* 1529, f. 205. En el siglo XVII ya no existe.

⁸ Ixmiquilpan tenía estudio aún en 1608 según la relación de fray Juan de Guzmán de ese año, AGI, *México* 27, ramo 2, doc. 51-j.

⁹ Actopan aparece mencionado como estudio en la relación de fray Francisco Coronel de 1605 (AGI, *México* 293), pero en la de fray Juan de Guzmán de 1608, citada en la nota anterior, no se habla ya de este estudio.

¹⁰ Sobre el estudio de Cuitzeo en el siglo XVII únicamente poseemos el dato de que en él cursó artes, Grijalva, antes de 1612 (Basalenque, introducción a su historia, p. 16).

¹¹ Según García, en 1612, había un estudio de gramática en Meztitlán. Como no está señalado en la relación de 1608, suponemos que fue fundado en el capítulo provincial de 1611.

¹² México tuvo estudio de artes y teología durante casi toda su historia. Sin embargo, en 1575, al fundarse el colegio de San Pablo, los estudiantes que vivían en el convento de México se trasladaron a él. (De ahí que el número de sus religiosos se redujera ese año de 100 a 60). Pronto el nuevo colegio fue insuficiente y San Agustín de México se vio forzado a restaurar su estudio.

¹³ En 1570 había en Valladolid cuatro sacerdotes y nueve novicios, pero no había estudio. (AGI, *Indiferente General* 1529, f. 214). Su primer lector fue fray Alonso de Orozco.

¹⁴ La relación de fray Francisco Coronel señala que para 1605 el convento de Valladolid tiene estudio de artes, los cuales no existían aún en 1603.

¹⁵ En 1603 había cinco novicios en Guadalajara y algunos estudiantes de gramática. Vera, *Relación. . .*, p. 461 y s.



Cuadro XIV

OFERTA Y DEMANDA DE LENGUAS INDÍGENAS
De Brinckmann, *op. cit.*, p. 251 y ss.

<i>Lugar</i>	<i>SAC OR: K 1571</i>	<i>Oferta Lengua OR: K 1571</i>	<i>Demanda Lengua</i>	<i>Oferta V C 1573</i>	<i>SAC V C 1573</i>
01. Mizquic	2	áhuatl	Náhuatl	Náhuatl	3
02. Totolapan	4	áhuatl	Náhuatl	Náhuatl	4
03. Tlayacapan	3	Náhuatl	Náhuatl	Náhuatl	3
04. Yecapixtla	4	Náhuatl	Náhuatl	Náhuatl	4
05. Jumiltepec	2	Náhuatl	Náhuatl	Náhuatl	2
06. Ocuituco	3	Náhuatl Tarasco	Náhuatl	Náhuatl	4
07. Zacualpan	3	Náhuatl	Náhuatl	Náhuatl	4
08. Jantetelco	2	Náhuatl	Náhuatl	Náhuatl	2
09. Jonacatepec	2	Náhuatl	Náhuatl	Náhuatl	3
10. Chietla	3	Náhuatl	Náhuatl	Náhuatl	3
11. Chiauhitla	4	Náhuatl Tarasco	Náhuatl	Náhuatl	4
12. Tlapa	5	Náhuatl	Náhuatl Mixteca Tlapaneca	Náhuatl Mixteca	5



<i>Lugar</i>	<i>SAC</i> <i>OR: K</i> <i>1571</i>	<i>Oferta</i> <i>Lengua</i> <i>OR: K</i> <i>1571</i>	<i>Demanda</i> <i>Lengua</i>	<i>Oferta</i> <i>V' C</i> <i>1573</i>	<i>SAC</i> <i>V' C</i> <i>1573</i>
13. Chilapa	4	Náhuatl	Náhuatl	Náhuatl	4
14. Tezontepec	2	Náhuatl	Náhuatl	Náhuatl	2
15. Ocuila	4	Ocuilteca	Ocuilteca	Ocuilteca	4
		Náhuatl	Náhuatl	Náhuatl	
16. Malinalco	3	Náhuatl	Náhuatl	Náhuatl	3
17. Epazoyucan VS Tzinhuilocan	4	Otomí	Otomí	Otomí	3
			Otomí		2
			Náhuatl	Náhuatl	
18. Pahuatlán	4	Náhuatl	Náhuatl		4
		Otomí	Otomí		
		Totonaca	Totonaca		
		Tarasco			
19. Tututepec	4	Otomí	Otomí	Otomí	4
		Náhuatl			
20. Cuauhchinango	4	Náhuatl	Náhuatl	Náhuatl	4
			Otomí	Otomí	
			Totonaca	Totonaca	
21. Acatlán	3	Náhuatl		Náhuatl	2
		Otomí		Otomí	
22. Atotonilco	4	Náhuatl	Náhuatl	Náhuatl	4
		Otomí	Otomí	Otomí	



Cuadro XIV (continuación)

<i>Lugar</i>	<i>SAC OR: K 1571</i>	<i>Oferta Lengua OR: K 1571</i>	<i>Demanda Lengua</i>	<i>Oferta V C 1573</i>	<i>SAC V C 1573</i>
23. Meztitlán	5	Náhuatl Otomí	Náhuatl Otomí Chichimeca	Náhuatl Chichimeca	(7) 2
VS Iamatlán			Náhuatl	Náhuatl	4
24. Molango	4	Náhuatl	Náhuatl	Náhuatl	2
VS Xochicoatlán			Náhuatl	Náhuatl	4
25. Tlalchinolticpac	4	Náhuatl Náhuatl (serrano) Ocuilteca	Náhuatl	Náhuatl	4
26. Huejutla	4	Náhuatl Huasteco	Náhuatl Huasteco Tepehua	Náhuatl Huasteco	4
27. Metlatepec (Tantoyuca)	2	Náhuatl Huasteco	Náhuatl Huasteco	Otomí Náhuatl Huasteco	2
28. Xilitlán	2	Náhuatl	Náhuatl Otomí	Náhuatl Otomí	3
29. Chiapulhuacán	2	Náhuatl Otomí	Náhuatl Otomí	Náhuatl Otomí	2



<i>Lugar</i>	<i>SAC OR: K 1571</i>	<i>Oferta Lengua OR: K 1571</i>	<i>Demanda Lengua</i>	<i>Oferta V C 1573</i>	<i>SAC V C 1573</i>
30. Tzitzicaxtla	2	Náhuatl Chichimeca	Náhuatl Chichimeca		
31. Ixmiquilpan	4	Náhuatl Otomí	Náhuatl Otomí Chichimeca	Náhuatl Otomí	4
VS Chilcuahtla			Otomí	Otomí Náhuatl	2
32. Izcuintlapilco- Actopan	5	Otomí Náhuatl	Otomí	Otomí Náhuatl	6
33. México-ciudad	(3)	Náhuatl Otomí Tarasco			
34. Acolman	3	Náhuatl	Náhuatl Otomí	Náhuatl	5
35. Axacuba	4	Otomí Náhuatl	Otomí		
36. Chiapantongo	3	Otomí	Otomí	Otomí Náhuatl	3
37. Matlatzingo o Charo	2	Matlatzinca	Matlatzinca	{Matlatzinca Tarasco	



Cuadro XIV (continuación)

<i>Lugar</i>	<i>SAC OR: K 1571</i>	<i>Oferta Lengua OR: K 1571</i>	<i>Demanda Lengua</i>	<i>Oferta V C 1573</i>	<i>SAC V C 1573</i>
38. Huango	2		Tarasco Chichimeca	Tarasco	2
39. Cuitzeo	5	Tarasco	Tarasco	Tarasco	5
40. Yuririapúndaro	5	Tarasco	Tarasco Otomí Chichimeca (Pame)	Tarasco	4
41. Guayangareo o Valladolid	6	Tarasco Náhuatl Matlatzinca			
VS Undameo			Matlatzinca	Matlatzinca	
42. Tiripitío	4	Tarasco Náhuatl	Tarasco	Tarasco	4
43. Tacámbaro	2	Tarasco	Tarasco	Tarasco	2
44. Jacona	4	Tarasco	Tarasco		
45. San Felipe	3	Tarasco	Tarasco Chichimeca (Huachichil)		
46. Puebla	5	Náhuatl			
47. Cuauhtlatlauca	2	Náhuatl Otomí	Náhuatl Otomí		



<i>Lugar</i>	<i>SAC OR: K 1571</i>	<i>Oferta Lengua OR: K 1571</i>	<i>Demanda Lengua</i>	<i>Oferta V C 1573</i>	<i>SAC V C 1573</i>
(sn.) Culhuacán	2	Náhuatl	Náhuatl	Náhuatl	3
VS Capulhuac			Náhuatl	Náhuatl	3
			Otomí	Otomí	
			Matlatzinca		
(sn.) Ucareb			Tarasco		4

SIGLAS

SAC	Número de sacerdotes
OR	Relaciones originales (<i>Treinta relaciones. . . AGI, Indiferente General 1529</i>)
Fuentes K	Copias contemporáneas de dichas relaciones en AGI, <i>México 336 A.</i>
VC	Vistas Conjuntas (<i>Relaciones de pueblos de la orden de San Agustín, AGI, Patronato 182, ramo 44</i>).
VS	En 1571 eran visitas del pueblo mencionado en el renglón anterior, pero en 1572 se puso en ellos convento y por eso aparecen mencionados en la relación de 1573.
SN	Sin número en la lista de Brinckmann.

Nota: la transcripción de los nombres de los pueblos la hemos uniformado tomando en cuenta su grafía contemporánea



Cuadro xv

NÚMERO DE CONFESADOS POR SACERDOTES EN LOS PUEBLOS AGUSTINOS
De Brinckmann, *op. cit.*, p. 247.

Lugar	Número de sacerdotes		Número de confesados	Número de confesados por sacerdote
	OR:K	V C	OR:K	OR:K
01. Mizquic	2	3	3 051 ^a	1 525.50
02. Totolapan	4	4	8 500	2 125.00
03. Tlayacapan	3	2	3 462	1 154.00
04. Yecapixtla	4	4	8 000	2 000.00
05. Jumiltepec	2	2	3 000	1 500.00
06. Ocuituco	3	4	4 270	1 423.00
07. Zacualpan	3	4	4 320	1 440.00
08. Jantetelco	2	2	2 728 ^a	1 364.00
09. Jonacatepec	2	3	4 165	2 082.50
10. Chietla	3	3	3 080	1 026.67
11. Chiauhthla	3	4	5 847	1 949.00
12. Tlapa	5	5	15 427 ^a	3 085.40
13. Chilapa	3	4	11 000	3 666.67
14. Tezontepec	2	2	2 000	1 000.00
15. Ocuila	3	4	4 821 ^a	1 607.00
16. Malinalco	3	3	6 471 ^a	2 157.00
17. Epazoyucan	3	3	6 201	2 087.00
18. Pahuatlán	4	4	7 439	1 859.75



<i>Lugar</i>	<i>Número de sacerdotes</i>		<i>Número de confesados</i>	<i>Número de confesados por sacerdote</i>
	<i>OR:K</i>	<i>V C</i>	<i>OR:K</i>	<i>OR:K</i>
19. Tututepec	3	4	8 042 ^a	2 680.67
20. Cuauhchinango	3	4	8 000	2 666.67
21. Acatlán	3		2 400	800.00
22. Atotonilco	3	5	11 538 ^a	3 846.00
23. Mezitlán	4	(7)	19 762	4 940.50
24. Molango	3	3	10 730	3 576.67
25. Tlalchinolticpac	3	4	12 000	4 000.00
26. Huejutla	3	4	5 336 ^a	1 778.67
27. Metlatepec	2	2	6 139 ^a	3 069.50
28. Xilitla	2	3	1 721 ^a	860.50
29. Chiapulhuacan	2	2	3 026 ^a	1 513.00
30. Tzitzicaxtla	2		2 594 ^a	1 297.00
31. Ixmiquilpan	3	4	14 082 ^a	4 694.00
32. Izcuintlapilco	4	6	32 019	8 004.75
33. Acolman	3	4	10 349	3 449.67
34. Axacuba	3		13 858 ^a	4 619.33
35. Chiapantongo	2	3	4 000	2 000.00
36. Matlatzingo	2	2	1 629 ^a	814.50
37. Huango	2	2	2 252 ^a	1 126.00
38. Cuitzeo	5	5	5 583 ^a	1 116.60
39. Yuririapúndaro	5	4	3 000	600.00
40. Guayangareo	4	4	389 ^a	99.50



Cuadro XV (continuación)

<i>Lugar</i>	<i>Número de sacerdotes</i>		<i>Número de confesados</i>	<i>Número de confesados por sacerdote</i>
	<i>OR:K</i>	<i>V C</i>	<i>OR:K</i>	<i>OR:K</i>
41. Tiripitío	4	4	4 000	1 000.00
42. Tacámbaro	2	2	2 355 ^a	1 177.50
43. Jacona	4	4	2 500	625.00
44. Cuauhtlatlauca	2		2 000	1 000.00
sn. Culhuacán	2	3	2 000	1 000.00
sn. Capulhuac		2	(1 366)	(683.00)

IGLAS

Para las fuentes consultar la sección de abreviaturas del cuadro XIV

^a Cifra exacta. los números que no tienen el signo ^a son cifras aproximadas.

otas: los nombres de los pueblos corresponden a la grafía que hemos utilizado en los cuadros anteriores. En la lista no aparecen los conventos de la Ciudad de México, de Puebla, de San Felipe, ni de Ucareo pues no se tienen datos sobre el número de confesados que había en sus respectivas jurisdicciones.



Cuadro XVI

LIMOSNAS REALES A LOS CONVENTOS AGUSTINOS EN PUEBLOS DE INDIOS (1552-1571) (CONSTRUCCIÓN)

Convento	1552 Fuente NBL/ AC ¹	1557 AGI ² Cont. 664	1558 AGI Cont. 664	1559 AGI Cont. 664	1560 AGI Cont. 664	1561 AGI Cont. 667	1562 AGI Cont. 667	1563 AGI Cont. 667	1564 AGI Cont. 667	1565 AGI Cont. 667	1566 AGI Cont. 671	1567 AGI Cont. 671	1570 AGI Cont. 675
Ixmiquilpan		200				150	150						300
Tlayacapan		200											
Ocuituco		200			150	200	750	400	400	500	300	200	
Acolman		200	150										
Yuririapúndaro		150	100		150		100						
Tacámbaro		150		200									
Ucareo		200									300		
Atotonilco		200		150									
Totolapan		150						200					
Pahuatlán		150		100									
Tlalchinolticpac		200											
Zacualpa			100	150			150						100
Tlapa			150										
Huango			100	50									
Culhuacán			100	150									
Chilapa			200										
Malinalco	150		100		100		75						
Ocuila			150										



Cuadro XVI (continuación)

Convento	1552	1557	1558	1559	1560	1561	1562	1563	1564	1565	1566	1567	1570
	Fuente	AGI	AGI	AGI	AGI	AGI	AGI	AGI	AGI	AGI	AGI	AGI	AGI
	NBL/ AC	Cont.	Cont.	Cont.	Cont.	Cont.	Cont.	Cont.	Cont.	Cont.	Cont.	Cont.	Cont.
		664	664	664	664	667	667	667	667	667	671	671	675
Cuitzeo	500		150			200							
Hueyacocotla(+)			100										
Tututepec			100										
Xilitla			150										
Jacona				150									
Tazazalca (+)				100									
Mizquic						100							
Molango							500°						
Chiauhitla								300°					

+ Conventos abandonados o que nunca se fundaron.

° La fuente hace la aclaración: "para reparar lo que se quemó". Las cantidades están dadas en pesos de oro.

¹ Newberry Library (Chicago), *Ayer Collection*, Mss. 1121, 10 de mayo de 1552, f. 29 y 30.

² Archivo General de Indias, *Contaduría*. Es nuestra fuente principal.



Cuadro xvii

LIMOSNAS REALES PARA EL SUSTENTO DE LOS RELIGIOSOS AGUSTINOS QUE DOCTRINAN EN PUEBLOS DE LA CORONA (1563-1587) (SÓLO SE MENCIONAN ALGUNOS AÑOS CLAVE)

Convento		1563 (667) ⁺	1564 (667)	1565 (667)	1569 (675)	1571 (677)	1578 (678)	1579 (679)	1580 (680)	582 (682)	1585 (685)	1587 (688)
Xilitla	úmero frailes	2	2	3	3	3	3	3	3	3	3	3
	Dinero	200	200	300	300	300	300	300	300	300	300	300
	Pago extra, maíz					112	112	112	112	112	112	112
Molango Malilla	Número frailes	3	3	3	4	4	5	5	5	5	6	6
	Dinero	300	300	300	400	400	500	500	500	500	600	600
Xochicoatlán	Maíz		150	150	150	150	187	187	187	187	225	225
San. Felipe ¹	úmero frailes	2	2	2	2	2						
	Dinero	300	300	300	300	300						
Ayotzingo ²	Número frailes			1								
	Dinero			100								
Huejutla	Número frailes			3	4	4	4	4	4	4	4	4
	Dinero			300	400	400	400	400	400	400	400	400
	Pago extra, maíz				125	150	150	150	150	150	150	150
Necotlán ³ Undameo	Número frailes	1	1	1	1	1	1	1	1		1	1
	Dinero	100	100	100	100	100	100	100	100	100	100	100



Cuadro xvii (continuación)

Convento		1563	1564	1565	1569	1571	1578	1579	1580	1582	1585	1587
		(667)	(667)	(667)	(675)	(677)	(678)	(679)	(680)	(682)	(685)	(688)
Tantoyuca ⁴	úmero frailes					2	2	2	2	2	2	2
	Dinero					400	200	200	200	200	200	200
Pátzcuaro ⁵	Número frailes									3	3	3
	Dinero									300	200	200

La fuente utilizada es AGI. *Contaduría*, los números entre paréntesis corresponden al legajo consultado. Las cifras están dadas en pesos de oro. Por ser un "presidio" en tierras chichimecas, estos religiosos recibían 150 pesos cada uno.

Ayotzingo era visitado por un religioso desde Mizquic.

Undameo era visitado por un religioso desde Valladolid.

Hasta 1577 Tantoyuca era encomienda de Beatriz de Escobar; ese año se puso en la Corona.

A partir de 1585 el rey sólo pagó dos terceras partes del sustento, el resto era obligación de la encomienda.





CABECERAS Y VISITAS QUE TENÍAN LOS AGUSTINOS EN LA NUEVA ESPAÑA (1571)¹

“Treinta relaciones de los pueblos de la Nueva España cuya doctrina estaba a cargo de los padres agustinos. Se hicieron por orden del visitador del consejo Juan de Ovando (1569-1571),” en AGI , *Indiferente General* 1529.

1. MIXQUIC

Tlailutla
Tlaxincan
Ayocalco
Quecholac
Telpan
San Nicolás
San Bartolomé
San Juan
Tenango
Santiago
San Pedro

Ayucingo
Tenuchtitlan
Tlatilulco
Xuchimilco
Coyohacam

2. TOTOLAPA

Aguatlán
epoalco
Quanacatongo
Metepec
Cuilotepec
Atongo
Teguisco

Tolapan
Chalcotepec
Quamillpa
Atlatlavca

3. TLAYACAPAN

Xocoyocan, Los tres Reyes
Teapoyucan, Sant Lucas
Atepexic, Asunción de Ntra.
Señora
Atlteapotitlan, San Gregorio
Nonopala, Sant Andrés
Texoacan, San Pablo
Atocpa, Sant Agustín
Tlalyuacpan, Sant Marcos
Cuytlapilco, San Pedro
Tepenacanco, Santa Mónica
Inquitepec, San Joseph
Tepozoco, San Francisco
Çacatiliuhcan, Santa Catalina

4. YECAPIXTLA

Epatzulco
Atlamilulco
Ecatepec
Cacatepec

¹ Los pueblos con mayúscula son las cabeceras de doctrina y las visitas subrayadas son cabeceras políticas prehispánicas que sin embargo no tenían un priorato agustino. Los pueblos enlistados después de las cabeceras políticas son sus sujetos; los que aparecen con un punto son pequeñas estancias dispersas, anexadas a una vista.



318 EL CONVENTO AGUSTINO Y LA SOCIEDAD NOVOHISPANA

Calalpa
Tetlecuilucan
Tecaxic
Quatotolco
Zauatlan
Suchitlan
Texcala
Achichipico
Ayapango

5. XOMILLTEPEC

Tamazquititlan
Atengo
Quauhhecawazco
Cacamiltzinco
Ocoaxtepec
Amomoloco
Cacamilpan

6. OCUITU O

Quamango
Cuixtepeque
Quahuixtoc
Necoquengo
Huapalcalco
Chapantihuezca
Ciutlaçiquahuasco
Tecamachalco
Tetliquahuasco
Tlamimilpa

7. TZACUALPA

Tlacotepec
Temoac
Puputlan
Tocalpan
Quauhculco

8. XANTETEPECO

Amayuca
Tlayac
Xalozthoc

9. XONACATEPEC

Amacuitlapilco
Chalcacingo
Tetela
Tetlitzaca
Atlicaoaloya
Aoxuchiapa
Teuhamac
Tecpançingo
Atotonilco

10. HIETLA

Atzalan
Tlacopan
Ahuehuetzinco
Tetelco
Yoman
Yacatitic
San Juan de Colacio
Tlilhuacan
Alchichican
Tzaqualpa

11. TEZONTEPEC

No se mencionan sus visitas

12. CHIAUHTLAN

- 1 Huehuetlan
- 2 Patoalan
 - Tzicatlan
 - Yancaxocuiusco
- 3 Tzontehuitzco
 - Tlatzinco
 - Tlancualpican
 - Nanacatepec
 - Cuixtlan
 - Xipotlan
- 4 Atzinco
 - Quayahualco
 - Teupantlan
 - Huexotzinco
 - Tlamayotzinco

- | | | |
|----|--------------------|----------------------------|
| 5 | Yoyotzinco | Cunpopoltepec |
| | • Ahuatempan | Coyapesco |
| | • Ayoxochtlán | Petlatlán |
| 6 | Tzomatlac | Pantitlán |
| | • Tzintecoalan | Etlancingo |
| | • Tetecomac | Acatlán |
| | • Tetecomoco | Çitlatla |
| | • Xuchimilcatzinco | Ylapahualapan |
| 7 | Cuetzallan | Texcacuicuila |
| | • Quimichtepec | Tlalnepantla |
| | • Mamatlallan | Tlaisquac |
| 8 | Amillatlacan | Oztotipan |
| | • Huehucatzinco | Tepotzintla |
| | • Tlalquetzalapan | Ahuacatenban |
| 9 | Chiquiuhtepec | Quichilapan |
| | • Acatelpilyacan | Mimichitlan |
| | • Otlitemic | Aquentla |
| 10 | Tepuztlan | Acatenban |
| | • Piltzinteco | Iysquahuacingo |
| | • Eecatetlan | Cacholtenango |
| | • Quauhcalco | Xalapancingo |
| 11 | Chillan | Colotlipan |
| | • Tecolotlan | Chiamistlahuacan |
| | • Toltzipico | Ayahuatulco |
| 12 | Ocotlan | Quamevatitlan |
| | • Amaxac | “Estancias del gobernador” |
| | • Quauhlotlan | • Chiautla |
| | • Tzontecomapan | • Xiquiltepeque |
| 13 | Quauhchicatlan | • Chacalilitla |
| | • Nahuitochco | • Tepemichitlan |
| | • Chitetlan | • Teunançintlan |
| | • Acatlan | • Axocotlan |
| 14 | Ichcamilpan | • Teucintla |
| | • Amatlan | • Tlalicululco |
| | • Tzontenilan | |
| | • Xuchicontlan | |
| | • Xipila | |
| | | 14. TLAPA |
| | 13. CHILAPA | |
| | Çaqualoya | Metlaonoc |
| | Tlaquispalan | Calpalalpa |
| | Chiautl | Citlatepec |
| | Tlalistlahuacan | Ayotzinapa |
| | Tenango | Quauhtelotitlan |
| | Palantla | Aquila |
| | | Mictzinco |
| | | Tlatlahquitepec |
| | | Malinaltepec |



320 EL CONVENTO AGUSTINO Y LA SOCIEDAD NOVOHISPANA

Anenecuilco	Cuahpinoltitlan
Xocotla	Tlaguacan
Apoyecan	Ychpuchtla
Alxuxuca	Chimaltepec
Patlichan	Cuixapa
Copanatoyac	
Coyatlan	Yolapa
Tlacotla	
Cacatipan	Quetzalapa
Xalatzala	
	Cuauhtzintla
Atliztaca	Yohuala
Matlacicxatla	Metlaychan
Chaltzinco	Atlemaxactzinco
Cuauhchiautla	Oztotzipco
Olintlatzalala	Copanatoyac
	Ocotequila
Apoyeca	Coyatlan
Tlilyxtlahuacan	Tlachuietzinco
Aguitztlá	Xalpatlaguacan
Cacatipan	
	<u>Yguala</u>
Atlemaxac	Xuchapa
Tecuyotziguacan	Tepecocatlan
Aguacatitlan	Atlemaxactzinco
Cuauhxicotitlan	
Atliztaca	Apoyecatzinco
Cuauhmo-chiztlaguacan	Aguexutla
Amalpilcac	Tututepec
Tlayoltepec	
Aciçauhca	Ychcateopan
Xonacatlan	Almolonga
Totomochapan	
Metlaychan	Ytzcuinatoyac
	Guexoapa
Cuitlapa	
Capotitlan	Cuauhticpac
Huitzapaotla	Petlacalantzinco
Xonacatlan	Cuauhtzintla
Oztotequantla	
Potoychan	
Coyatlanco	
	<u>Petlacala</u>
Caltitlan	Ayutzinapa
Tolinpetlaloya	Cacaguatpec
Cuyu Yxtlaguacan	Petlatzinco
Aguatnango	Chicaguaztepec

Atoyactzinco
Xocotitlan
Quiauhtepec
Quauhchimalco

Chipetlan
Quinçayutepec
Chicaguaztepec

Cozcatepec
Çacualpan
Yauhtepec

Tenanco
Capotitlan
Atoyactzinco
Ayolinga
Ychcatlan
Çoquitipan
Quauhpanlla
Quauhchiautla

Atzoyoc
Ahuacacualpan
Quahuitlcuahaztitlan
Nantzintla
Tehuazritlan
Cocatlan
Cicpatetitlan
Xolotlychan
San Luis
Yzhuatepec

Totomixtlahuacan
Tlaltzapotitlan
Tlaxcalixtlahuacan
Pazcala
Tenamamaçapa

Tlacoapa
Hueycanxicotla

15. OCUILA

Chalma
Santa María

San Juan
Santa Lucía
Santa Mónica
Santa María
San Francisco
Los Reyes

16. MALINALCO

Santiago
San Pedro
San Andrés
San Gaspar
San Guillermo
Santa Mónica
San Nicolás Tolentino
San Martín
San Miguel
San Sebastián

17. EPAZOYUCAN

Oztotlatlauca
(Tecpilpan)
Acxutla
Tecuapan
Zinguiluca
Tlailutlacan
Xalapam

18. TOTOTEPEC

Chiltepec
Temazca
Matzatlan
Ayualotonco
Quauhapan
Tochpantongo
Tlatenpan
Tenango
Metzontla
Hocozoquatlan
Tlazcayuca
Amacatlan
Chiapan

322 EL CONVENTO AGUSTINO Y LA SOCIEDAD NOVOHISPANA

Tlazqualpan
Maquiloctan
Quaapan
Tlachco
Tonalan
Yanyualco
Texalpan
Alauactlan
Tlacotepec
Tezcatenpan
Xococapan
Quauhcalco
Achioquauhtlan
Palçoquitlan

19. PAHUATLAN

Patlayuca
Aylla
Vevetlan
Teliztleca
Tocolotlan
Quauhnecutla
Tlapayola
Quachtlan
Atlalpan
Nexpan
Acalinani
Tlachco

Tzoyatlan
Xuchquauhtla
Matlaxiuhitla
Oztoc
Tzetlahuecian
Tecomatlan
Quauhtlapehualco
Copitlan
Etzatlan
Amoltepec
Xalamatitlan
Teteloloyan

Tlaculoltepec
Papatlachco
Alacatlan
Yotzotitlan

Metlatlan
Quauhtla
Quauhxicallan
Cachiuhca

Quauhtepec
Tlanchita
Xocotlan
Temaxcallan
Acatitlan
Chichipavatlan
Tlaluca
Xiquilquauhtla

20. ATOTONILCO

Yautengo
Amapac
• n. n.
Quauhtla
• 3 'estancuelas'
Quachquetzaloya
• 5 'estancuelas'

• Los Reyes
• Santa Catalina
• San Martín
Tepexixipuchco
Mitzquitlan
Cultepec
Cetleguecian

21. HUEJUTLA

Teacal
Macuextepetlan
Tepehuacan
Xiquilan
Tanpetla
Tlacuilula
Atecuchco
Ichcatlan
Taucan
Nexpa
Cuitlachumalco
Tlalalchco

TzualanXucutlánTacatucoCuyutlaTamalolChiconamelTamaxunchalQuauhtlaCalpanTantoyeque

22. METLATEPEC

Thiacaxtla

Buculaco

Thamapache

Iztaccoquito

Quachuchul

Tepetzintla

Alcececa

Tiacal

Thancacan

Moyotla

Thanpico

Thantomolen

Xicayán

Thanpachiche

Culuama

Thenacuxco

Thantima

Thanchanol

Thanchichen

23. XILITLAN

Tlazozonal

Quetentlan

Tlaletlan

Tamancho

Tachco

Tancuco

Zipatlan

Tilaco

Taziol

Taxopen

, 24. METZTITLAN

Xilco

Tlatemalco

Quauhtitlan Pi

Xoxoteco

Atecochco

`axitlan

Tlachico

Tenango

Atlmoloni

Coalquizque

Analco

Cococingo

Ayotochapan

Tlamayan

Acolçintla

Xocoquipan

Capualtipan

Atlmoloni

Iztozac

Ixcotlan

Ciatlan

Cauaiztipan

Cinquatlan

Matlatlan

Cacaocotla

Tlauelumpá

Tiçapan

Atecochco

Coatlilan

Pinaolco

Pemochco

Teçicimico

Mimiauco

Macauacan

Nualetlan

Izmatitlan

Teocuitlauatlan

Chapula

Xicotlan

Tochintlan

Cholula

Tentlan

Macuilachico

324 EL CONVENTO AGUSTINO Y LA SOCIEDAD NOVOHISPANA

Iztacapa
Mozotla
Xuchimilco
Macauacan
Otlamalacatlan
Tizcuitlaco
Coatlacuitepan
Pauatitlan
Ocotlan
Tlacuitlalola
Atecochco
Tepeuizco
Papatlatla
Eloxuchitlan
Ayatlalpan
Aztapenetlan
Iztacoiotla
Macuilxuchico
Tlachco
Atezcatl
Teilpican
Ocotlan
Tlaotelpinco
Ochioquatlan
Izmolintla
Nonoalco
Ueyacapulco
Teuizco
Opochitlan
Michomitlan

Ilanatlan
Achichipico
Tenixco
Cinpatlachitlan
Tulapa
Apachitlan
Chochotla
Tlacotepec
Polintotlan
Amanelhuaco
Uilotla
Teucilan
Manetlan
Pauapa
Xalpa

Ximiquanitlan
Uicicilco
Canantlan
Tancisxtlan
Cilintlan
Tauaxco
Coquitlan
Tlamacuimpa
Xoxocapa
Ocuilcapotlan
Coaquaco
Xiliapa
Coioltitlan

Atlauecian
Mizquitlan
Xuchiquecalco
Capotitlan
Ueyaotipan
Tlachiquil
Tlauipeualpa
Mezquitlan

25. ACATLAN
(La fuente no menciona sus visitas)

26. HUAHUACHINANGO

Quaquila
Xiloquauhtla
Aguacatlan
Tlaxipehuala
Tenango
Palzoquitlan
Cenpuala
Tlachco
Chiconquauhtla
Quacontepic
Etlan
Tlaulan
Chicahuaztla
Coamilan
Xaltepuztla
Xaltepec
Papatlatla
Tenango

Atitalaquia
Omitlan
Tlatlapanalan

Xuchinanacatlan
Coxolitlan
Tecpatlan
Quauhtechalotlan
Amamax
Cacahuatlan
Quauhnepixcan
Xihquiquauhtla
Cihuateuctla
Ocomantlan

Tlatlapancan
Capoquauhtla
Tetolotlan
Macacoatlan
Nanacaccan
Michiuhcan
Patoltecoyan
Aquauhtlan
Nopalan
Matlalucan

Alzezecan
Quahueyactlan
Ozumantlan
Xaltecotlan
Axoquentlan
Ayohuachquauhtla
Queyetlan
Copilan
Meztlan
Tezotitlan
Cozoiapan
Mamiquetlan
Atlan
Xolotlan
Capotitlan
Papatlatla
Naupan
Tlaxpanaloya
Chachahuantla
Teticpac
Nazantlacotlan

Huilacapiztla
Azhuatepec

27. TLALCHINOLTICPAC

Chachalan
Chipoco
Xochilla
Ahuayahualco
Chiconcohuac
Otonco
Acozcatlan
Colhuaca (n)
Tlacochealco
Tamalauh
Tlatzintlan
Yzotenpan
Tepehuacan
Temamatlac
Achmila
Teyahualan
Tezcaapan
Quatotol
Tlatlatepec
Chauatitlan
Tzaqualtipan
Xilitla
Yztaapan
Cuimantlan
Tzonpetzcolan
Atapachco
Yhuitepec
Tototzintla
Canchocalan
Alahuactlan
Xillaman
Pitzatlan
Quimichtlan
Maxolan
Quacahualco
Moyotlan
Quilitlan
Talol
Lontlan
Quatitlanmixtlan
Petlacalapan



326 EL CONVENTO AGUSTINO Y LA SOCIEDAD NOVOHISPANA

Tenanco	Aytic
Tamacuil	Ytzcátla
Teciztepec	Chalco
Quauhxtlahualco	Cacholan
Tequantlan	Malila
Catzotipan	Lolotla
Achquatitlan	Chalma
Çacatepec	Contepec
Chololan	Tetzopilco
Tlahuelonco	Chiquitlan
acazquatitlan	Acalan
Quatlátlan	Tula
Apantlazol	Epopolco
Ototlan	Ixtlahuaco
Mixtlan	Cuententlan
Ecahuazco	Mecapalan
Tepeolol	Suchitlan
Quauhtlan	Atlan, S.B.
Tlalan	Teticpatlan
Pacolan	Tzicpamtzintlan
Alahuacco	Tepitzico
Tlacotepec	Tetlilocan
Tlaxcalan	Acoyotlan
Chaichatla	Tzitzimico
Itztla	Teçopech
Totonacapan	Tanchazo
Tochintlan	Molocotlan
Teotlayocan	
	Tianguiztengo
	San Marcos
	Ochpantla
	Coyatla
	Atlan, S.M.
	Acozcatlan
	Chachapaltepec
	Aguacatlan
	Quapechpam
	Santiago
	Suchicoatlan
	Acomulco
	Tenexco
	Xalamelco
	Tzapoquauhtla
	Michatlan
	Tocancoac
	Quauhtlamaya
28. MONALGO	
Huizotla	
Zaquala	
Naupan	
Poxtatlan	
Xicalango	
Tlatzintla	
Juchitlan	
Ychcatlan	
Tepeacapan	
Cuxuacan	
Acayucan	
Huiznopalan	
Mixtlan	
Acatepec	

Tziatlan
Coyametlan
Moloncotzin
Mixtlan
Papachtlan
Apapanco
Culhuacan
Mecapalan
Tlatlatican
Xalteco
Aguacatlan
Tlaxco
Caxitzoquito
Petzmatlan
Camotlan
Quamintlan
Atenpanguamitla
Acoyucan
Tepanco
Atlanyulcan
(1) Stacapan
Coyolan
Chichicchayotlan
Cuetencalco
Pazocholan
Quauhtitlan
Acachichitlan
Papatlachalco
Toztlamatlan
Oztonco

29. TZITZICAXTLA

Tenango
San Iheronimo
Santa María Magdalena
San Ihoan
San Marcos
San Andrés
San Juan
Santo Domingo
Santa Cruz
San Agustín
San Niculás

30. CHIAPULHUACAN

Avuevueco
Yopico
Tzicoac
Tenango
Quizotlapan
San Andrés
Acapan
Acuitlaco
Tlavitecpán
Tenacomol
Santa María
Xacalan
San Nicolás
Tevametli
Tlapopoch
San Agustín
Xalapan
Santa María Magdalena

31. IXMIQUILPAN

Xonacapan
Yztaquetlasco
Tlatzintla
Hueyepexc
Cuyametepec
Tlalcuitlapilco
Tecpatepec
Chilcuautila

32. IZCUINTLAPILCO-ACTOPAN

Izcuintlapilco
Tenantitlan
Yztepec
Viloapa
Tepechenec
Izcucuitlapilco
Temoaya
Vayamanalco
Atocpa
Yztepeque
Jolotepec
n.n.
Tolnacuchtila



328 EL CONVENTO AGUSTINO Y LA SOCIEDAD NOVOHISPANA

33. CHIAPANTONGO

San Juan
San Pedro

34. AXACUBA

Suchichuca
Epatliapan
Tulancalio
Quimitepec
Tlaluczpan
Tlacuaucuatla
Tetepango
Uluapan de Tetepango
Yetecomac

35. ACOLMAN

Atlan
Chiapan
Cacatepec
Tecama
I'epchpa
Tequitiztlan
San Pablo Tecalco (Sujeto
de México Tenochtitlan)
San Andrés Tecalco (Sujeto
de Tlatelolco)

36. CUITZEO

Geruca
Cayo
Sireo
Conceo
Cargamucustiro
Quaro
Guamdacareo
Ucacequato
Petacequaro
Catlechao
Xpjujopocaró
Curiseo
Ziuapo
Guacao

Moayao
Guanamario
Zindao
Quaneo
[S] oncheo
Quaracurio
Pucumdario
Tayo
Cupandaro
Uriparao
Uquaquaro
Tacurim
Cararameo
[?] archu

37. YURIRIAPUNDARO

Manona
Pinguiquaro
Tarecato
San Lucas
B [?] squaro
Pamallo
Quiheo
Sirano
Jumbao
Arimbutio
Huriangato
Curao
Paranguero
Haraceo
Eraxamaqua
Camenbaro
Maruaçio
Cacaquaran
Vanzindeo
[?] can
p. de Pamies

38. GUAYANGAREO O
VALLADOLID

Atequaz
Jesús
Santa María, San Joseph,
San Bartolomé
Undameo



39. TACÁMBARO

Xanohuaten
Tirerachao
Tarependan
Pacanes
Yrapeo
Xanamoro
Pucundaro
Yntziquareo
Chereo
Puquiysímao
Caraseo
Hacaten
Cahuasangatzicu
Etureo
Harando

40. TIRIPITIO

Guajumbo
Cuiceo
Teteyco
Coringuaco
Vyneanban
Tupataro
Chicaquaro
Ichaqueo

41. XACONA

Yticaro
Taripatio
Ystlan

42. CULHUACAN

Cinco estancias
sin mención de sus
nombres

43. PUEBLA

Visita. Quinientos tributarios
en el barrio de Cholula

44. MATALZINGO (CHARO)

No se mencionan sus visitas

45. HUANGO

No se mencionan sus visitas

46. SAN FELIPE

No tiene visitas

47. CUAUHTLATLAUCA

No se mencionan sus visitas

48. CAPULUAQUE

San Miguel
San Pedro

49. UCAREO

No se mencionan sus visitas

